

Instalacja DBMS Oracle

Instalacja serwera Oracle

Instalacja klienta Oracle

Konfiguracja połączeń sieciowych

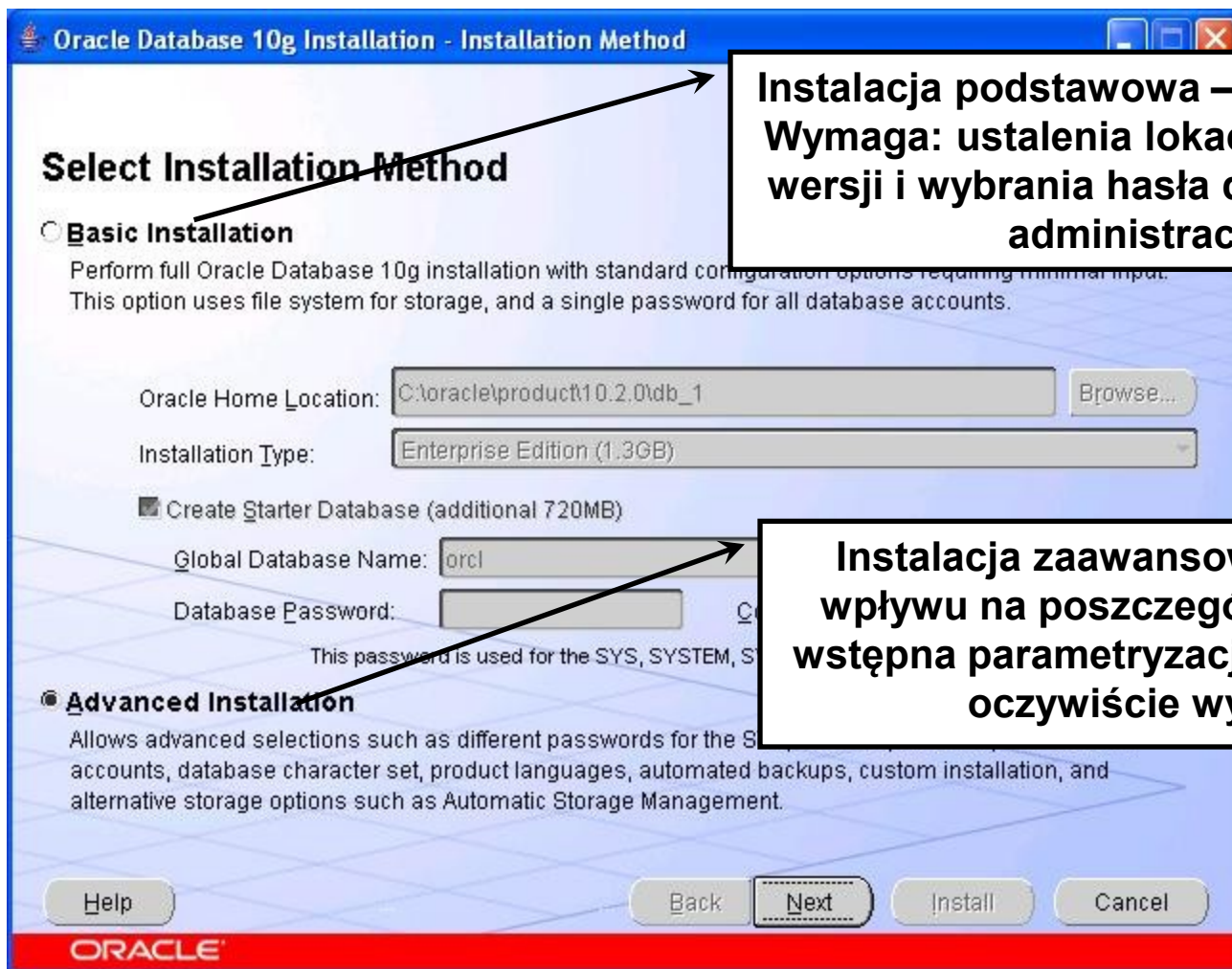
Uruchamianie i wyłączanie składników serwera



Etapy instalacji

- **Instalacja serwera Oracle:**
 - Ustawienie parametrów instancji
 - Konfiguracja środowiska sieciowego
 - Utworzenie listenera
 - Ustawienie parametrów bazy danych
 - Tylko szablon
 - Tylko skrypty
 - Utworzenie bazy
 - Proces instalacji całości (ok. 30-40 minut)
- **Instalacja klienta Oracle:**
 - Ustawienie parametrów klienta
 - Ustawienie parametrów środowiska sieciowego i instancji
 - Proces instalacji klienta (ok. 30-40 minut)
- **Sprawdzenie działania bazy (w tym połączenia klient-serwer)**

Wybór metody instalacji



Oracle Database 10g Installation - Installation Method

Select Installation Method

☐ **Basic Installation**
Perform full Oracle Database 10g installation with standard configuration options requiring minimal input. This option uses file system for storage, and a single password for all database accounts.

Oracle Home Location:

Installation Type:

☒ Create Starter Database (additional 720MB)

Global Database Name:

Database Password:

This password is used for the SYS, SYSTEM, S

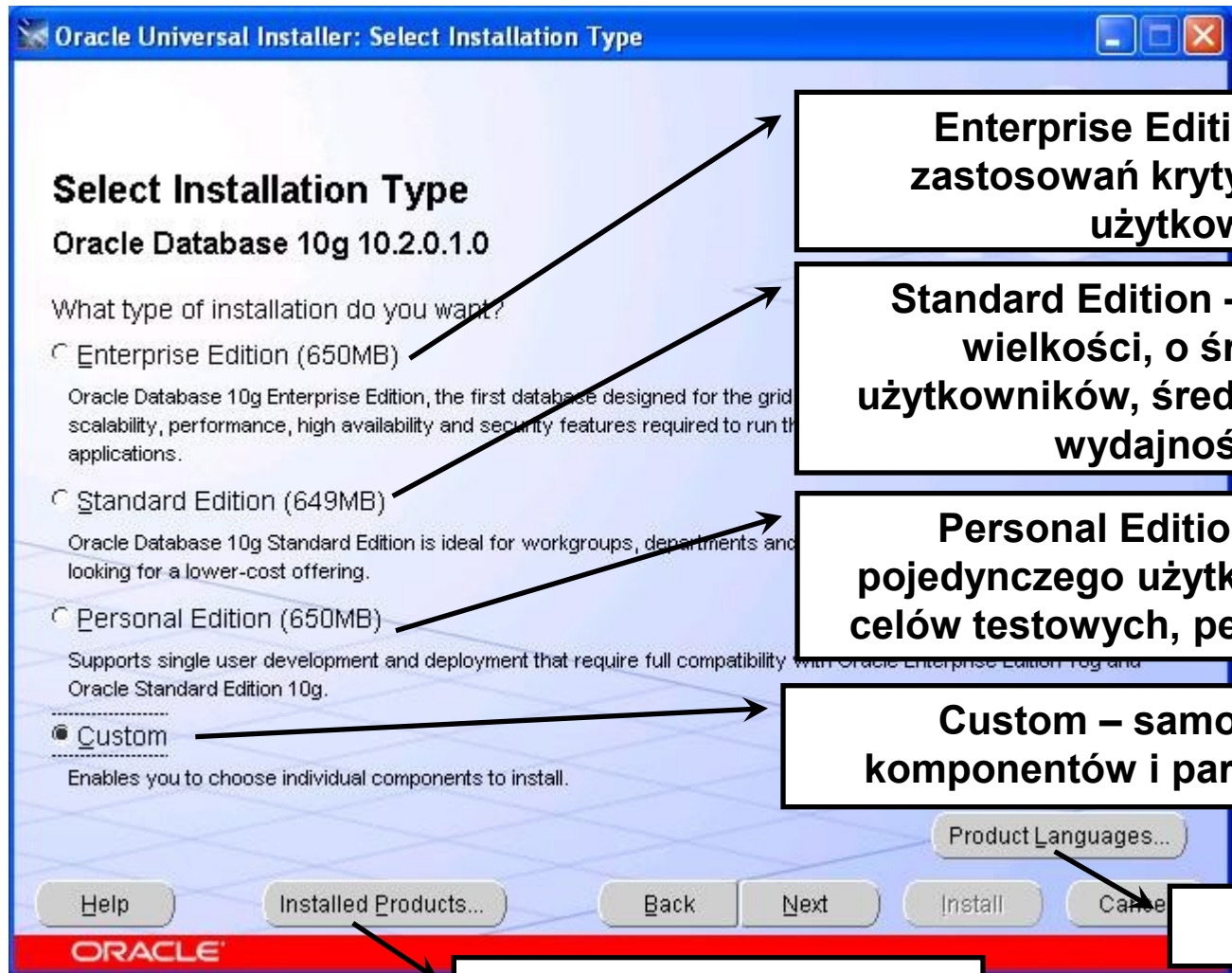
☐ **Advanced Installation**
Allows advanced selections such as different passwords for the S accounts, database character set, product languages, automated backups, custom installation, and alternative storage options such as Automatic Storage Management.

ORACLE

Instalacja podstawowa – bez dalszych pytań
Wymaga: ustalenia lokacji plików, wybrania wersji i wybrania hasła dla wszystkich kont administracyjnych

Instalacja zaawansowana – możliwość wpływu na poszczególne składowe oraz wstępna parametryzacja działania bazy - tę oczywiście wybieramy 😊

Wybór edycji serwera



Select Installation Type
Oracle Database 10g 10.2.0.1.0

What type of installation do you want?

- ☐ Enterprise Edition (650MB)
Oracle Database 10g Enterprise Edition, the first database designed for the grid scalability, performance, high availability and security features required to run the applications.
- ☐ Standard Edition (649MB)
Oracle Database 10g Standard Edition is ideal for workgroups, departments and looking for a lower-cost offering.
- ☐ Personal Edition (650MB)
Supports single user development and deployment that require full compatibility with Oracle Enterprise Edition 10g and Oracle Standard Edition 10g.
- ☒ Custom
Enables you to choose individual components to install.

Product Languages...

Help Installed Products... Back Next Install Cancel

Enterprise Edition – dla ULDB, zastosowań krytycznych, tysięcy użytkowników

Standard Edition – dla baz średniej wielkości, o średniej liczbie użytkowników, średnich wymaganiach wydajnościowych

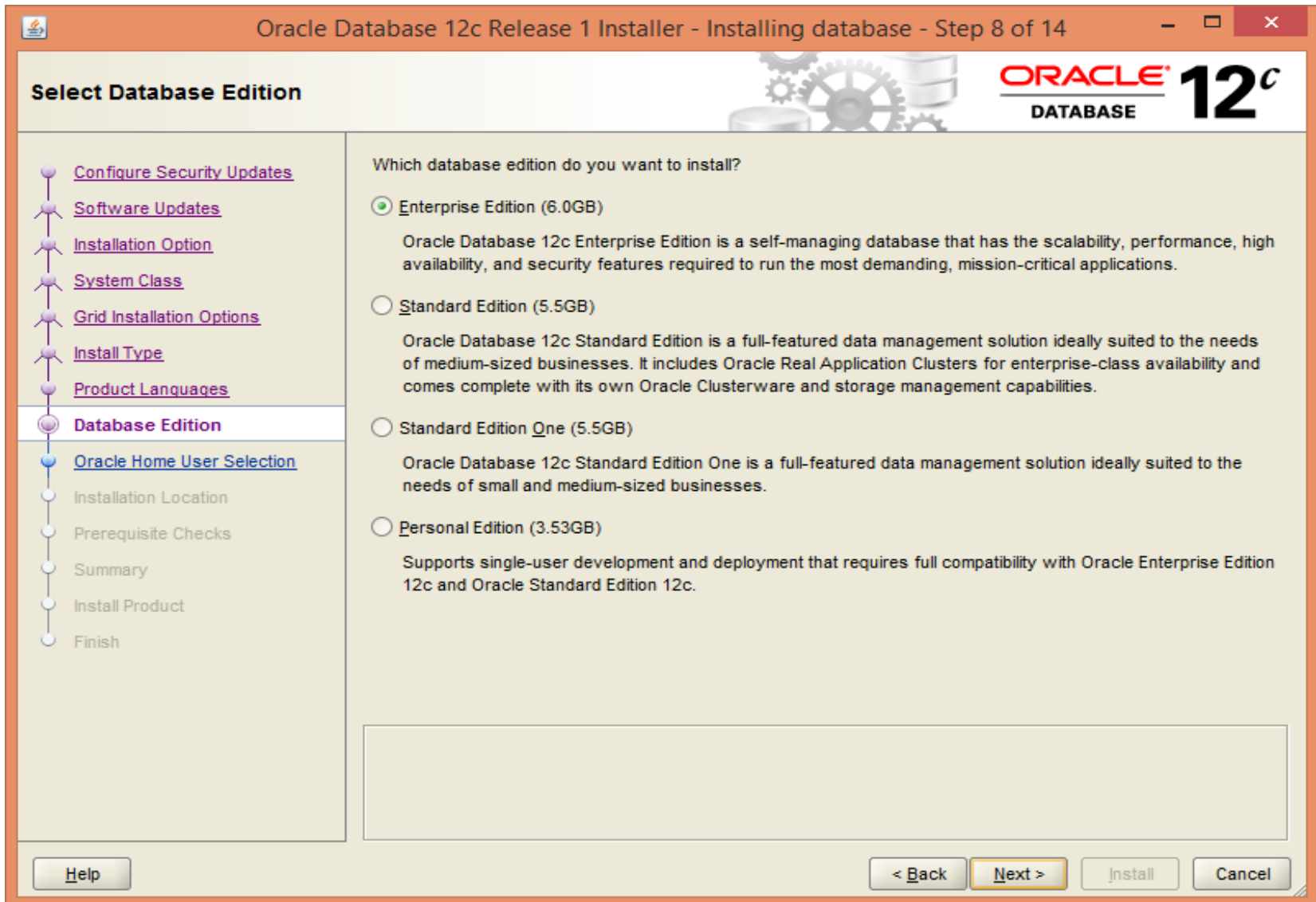
Personal Edition – wydanie dla pojedynczego użytkownika, głównie do celów testowych, pełna funkcjonalność!

Custom – samodzielny dobór komponentów i parametrów instancji

Języki produktu

Zainstalowane produkty – przy upgrade

Wybór edycji serwera – 12c



Oracle Database 12c Release 1 Installer - Installing database - Step 8 of 14

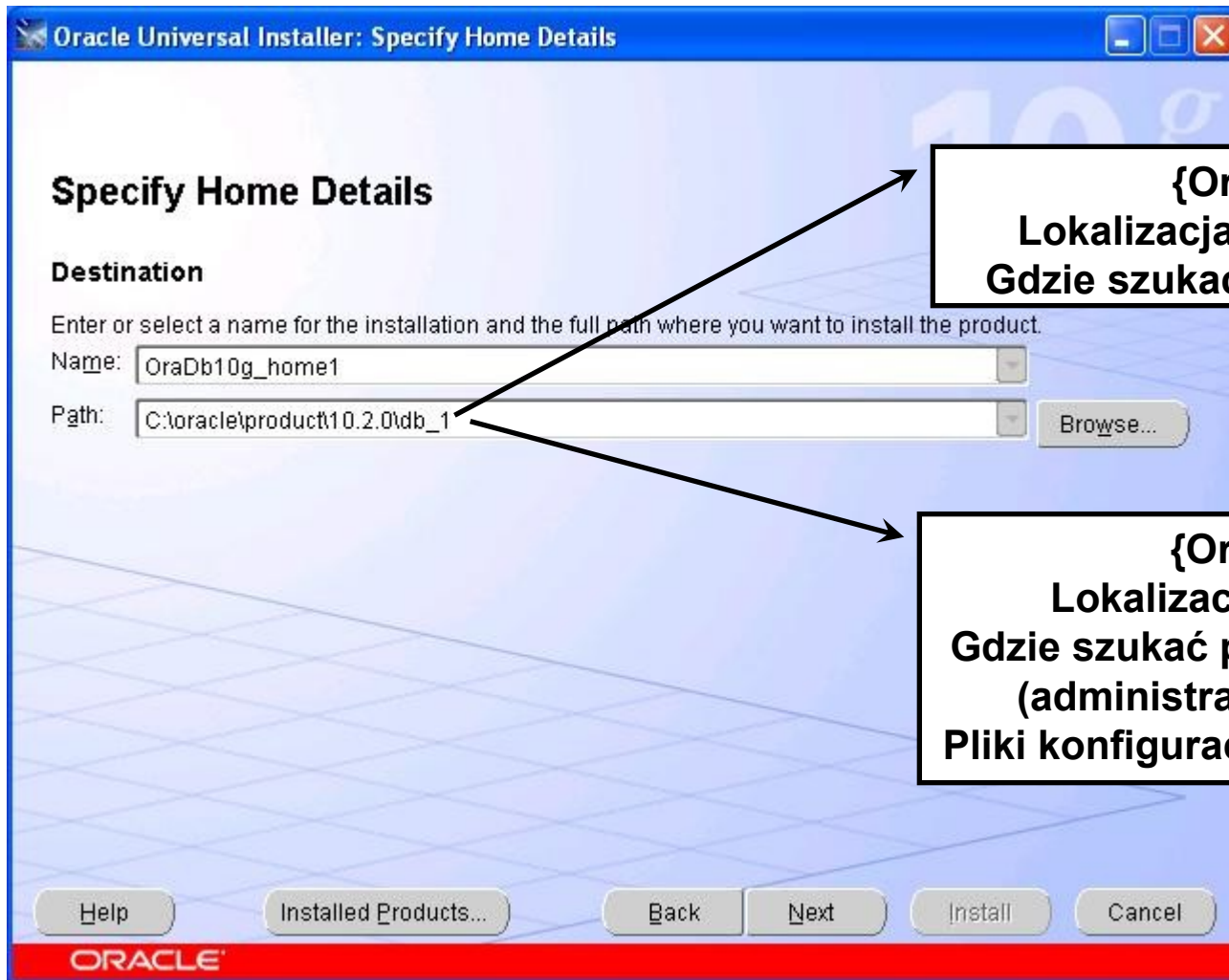
Select Database Edition

Which database edition do you want to install?

- ☒ **Enterprise Edition (6.0GB)**
Oracle Database 12c Enterprise Edition is a self-managing database that has the scalability, performance, high availability, and security features required to run the most demanding, mission-critical applications.
- ☐ **Standard Edition (5.5GB)**
Oracle Database 12c Standard Edition is a full-featured data management solution ideally suited to the needs of medium-sized businesses. It includes Oracle Real Application Clusters for enterprise-class availability and comes complete with its own Oracle Clusterware and storage management capabilities.
- ☐ **Standard Edition One (5.5GB)**
Oracle Database 12c Standard Edition One is a full-featured data management solution ideally suited to the needs of small and medium-sized businesses.
- ☐ **Personal Edition (3.53GB)**
Supports single-user development and deployment that requires full compatibility with Oracle Enterprise Edition 12c and Oracle Standard Edition 12c.

Navigation buttons: [Help](#), [< Back](#), [Next >](#), [Install](#), [Cancel](#)

Katalog domowy Oracle



Oracle Universal Installer: Specify Home Details

Specify Home Details

Destination

Enter or select a name for the installation and the full path where you want to install the product.

Name:

Path:

ORACLE

{Oracle_HOME}
Lokalizacja bazy danych Oracle
Gdzie szukać plików bazy danych?

{Oracle_BASE}
Lokalizacja instancji Oracle
Gdzie szukać programów użytkowych
(administracyjnych)? /adm/bin/
Pliki konfiguracyjne i pliki pomocnicze

Katalog domowy 12c

Oracle Database 12c Release 1 Installer - Installing database - Step 10 of 21

Specify Installation Location

Configure Security Updates
Software Updates
Installation Option
System Class
Grid Installation Options
Install Type
Product Languages
Database Edition
Oracle Home User Selection
Installation Location
Configuration Type
Database Identifiers
Configuration Options
Database Storage
Management Options
Recovery Options
Schema Passwords
Prerequisite Checks
Summary

Specify a path to place all Oracle software and configuration-related files installed by this installation owner. This location is the Oracle base directory for the installation owner.

Oracle base:

Specify a location for storing Oracle database software files separate from database configuration files in the Oracle base directory. This software directory is the Oracle database home directory.

Software location:

Wybór komponentów składowych

Oracle Universal Installer: Available Product Components

Available Product Components

Oracle Database 10g

The following are components that you can install as part of Oracle Database 10g. Which of these components do you want to install?

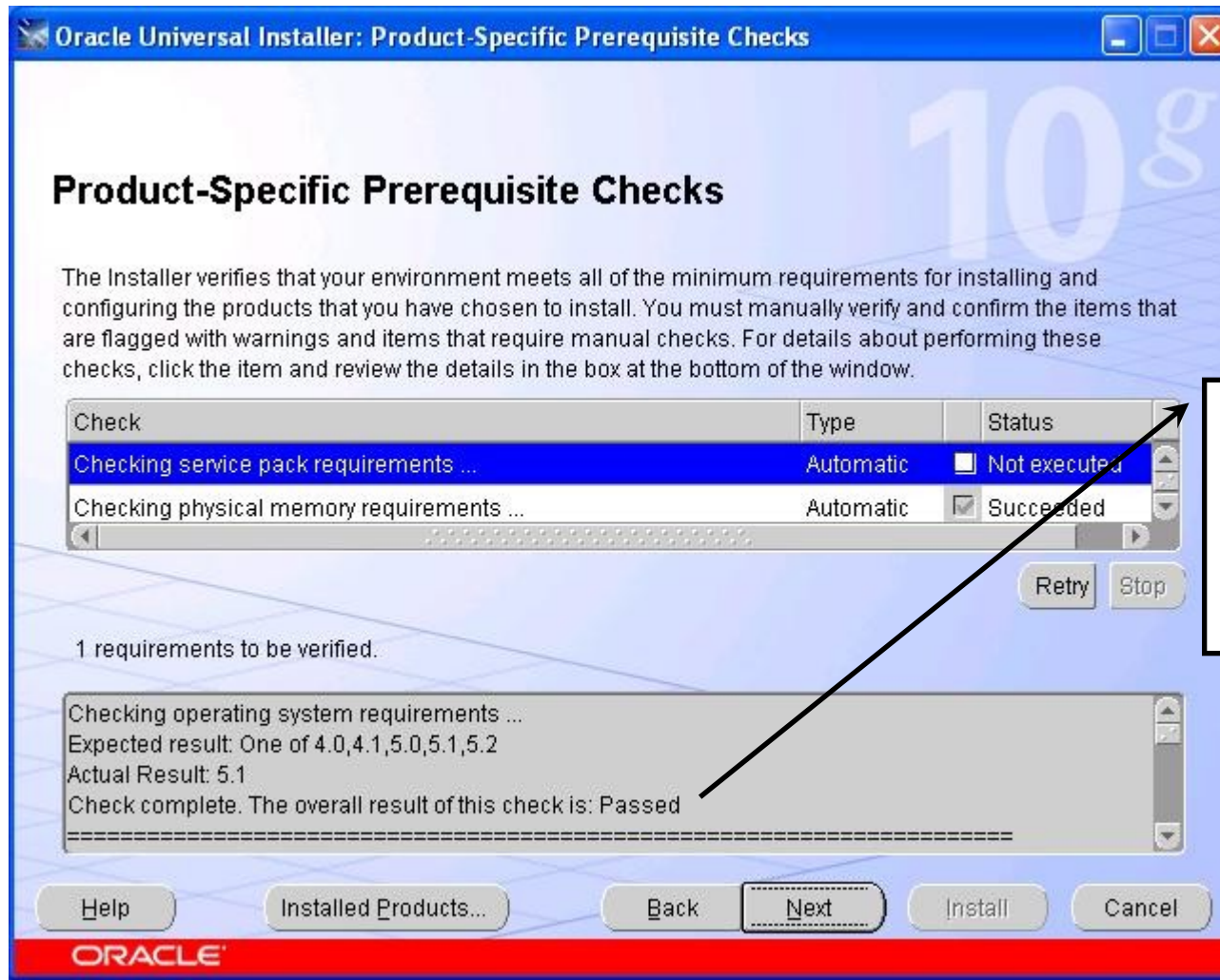
Components	Install Status
<input checked="" type="checkbox"/> Oracle Database 10g 10.2.0.1.0	New Install
<input checked="" type="checkbox"/> Oracle Database 10g 10.2.0.1.0	New Install
<input checked="" type="checkbox"/> Oracle Enterprise Manager Console DB 10.2.0.1.0	New Install
<input checked="" type="checkbox"/> Enterprise Edition Options 10.2.0.1.0	New Install
<input checked="" type="checkbox"/> Oracle Advanced Security 10.2.0.1.0	New Install
<input checked="" type="checkbox"/> Oracle Partitioning 10.2.0.1.0	New Install
<input checked="" type="checkbox"/> Oracle Spatial 10.2.0.1.0	New Install
<input checked="" type="checkbox"/> Oracle Label Security 10.2.0.1.0	New Install
<input checked="" type="checkbox"/> Oracle OLAP 10.2.0.1.0	New Install
<input type="checkbox"/> Oracle COM Automation Feature 10.2.0.1.0	Not Installed

☐ Show all components, including required dependencies.

ORACLE

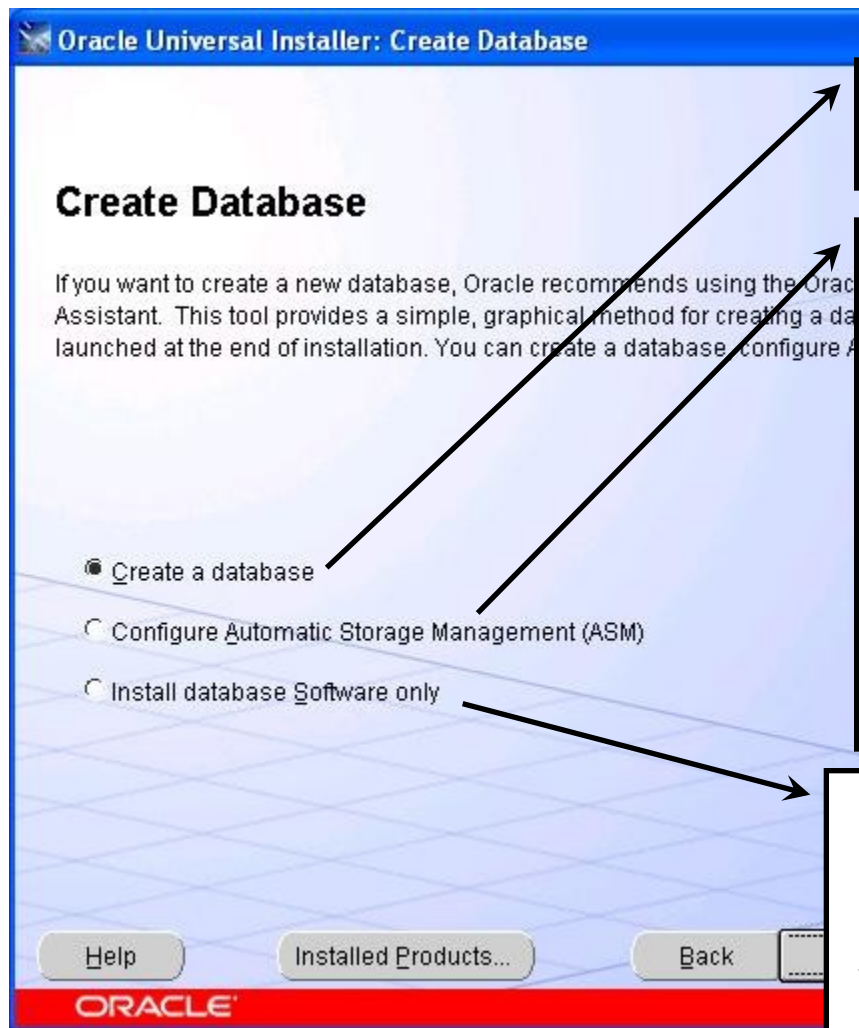
Komponenty do instalacji:
New install – nowa instalacja
Upgrade – gdy już jest
Not installed – nie będzie zainstalowane

Sprawdzanie możliwości instalacji



**Sprawdzenie
parametrów sprzętu i
systemu
operacyjnego
Powinno być: passed**

Czy tworzyć bazę danych?



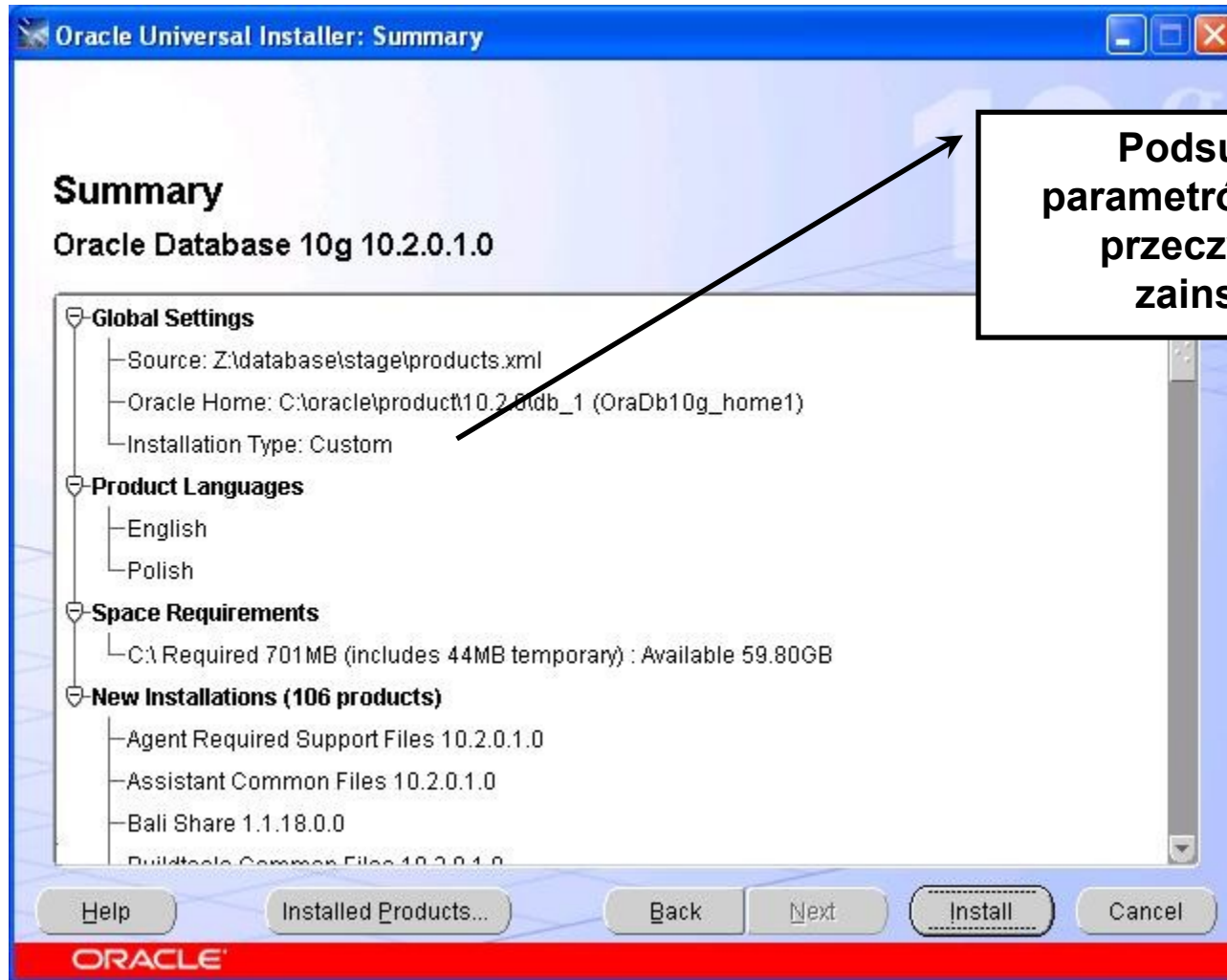
Utworzenie bazy współpracującej z instancją (pusta baza)

**Automatic Storage Management:
Instaluje oprogramowanie serwera bazy danych i automatycznie tworzy logiczne wolumeny ASM**

ASM pozwala administratorom na zbiorcze zarządzanie grupami dysków, składowanie poszczególnych plików jest zarządzane przez ASM na bazie szablonów, które definiują także poziom striping-u i nadmiarowości (mirroring)

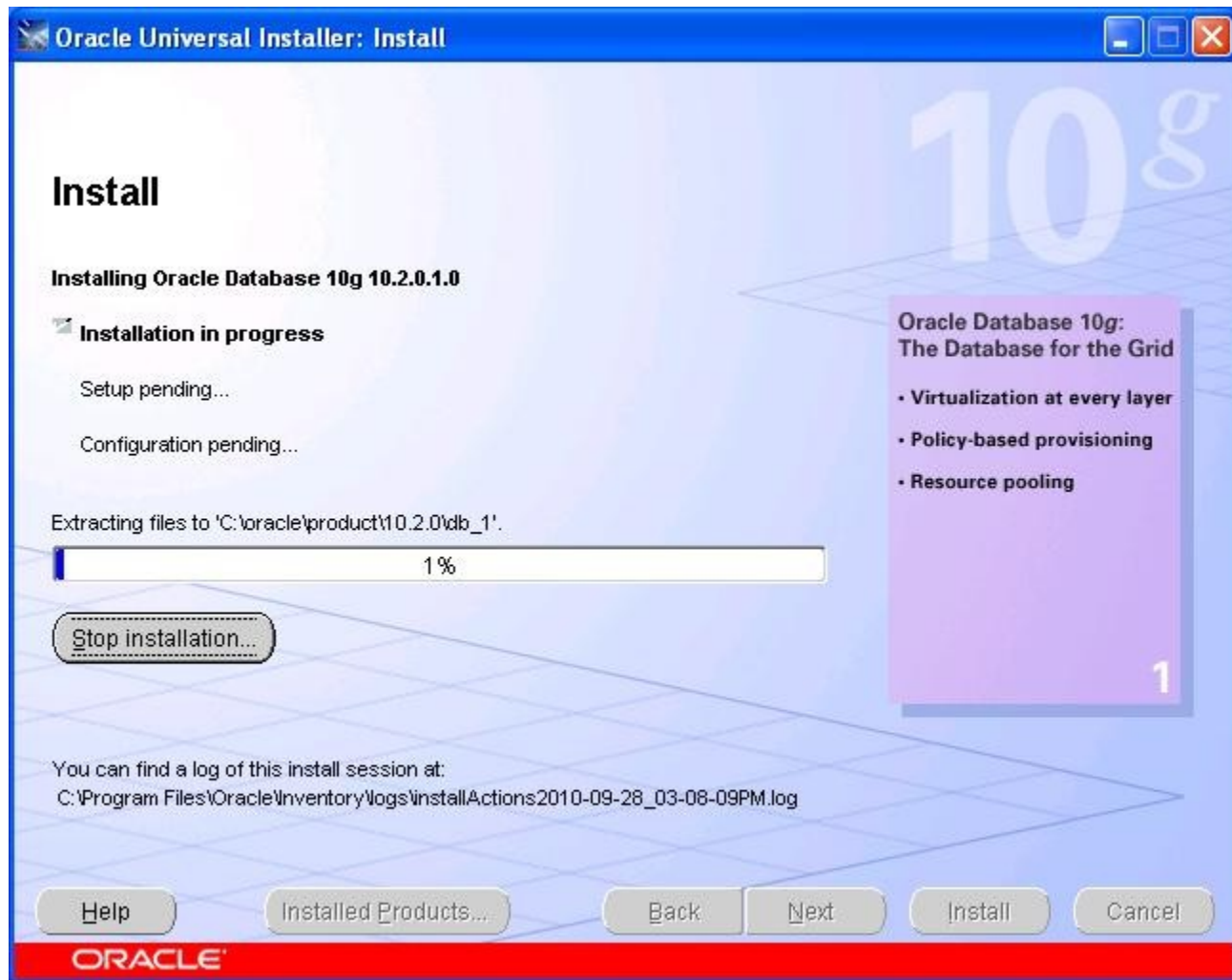
Instalacja wyłącznie oprogramowania (instancji) bez tworzenia bazy danych. Można utworzyć ją później na podstawie skryptów lub podłączyć istniejącą bazę do nowej instancji.

Podsumowanie parametrów instalacji

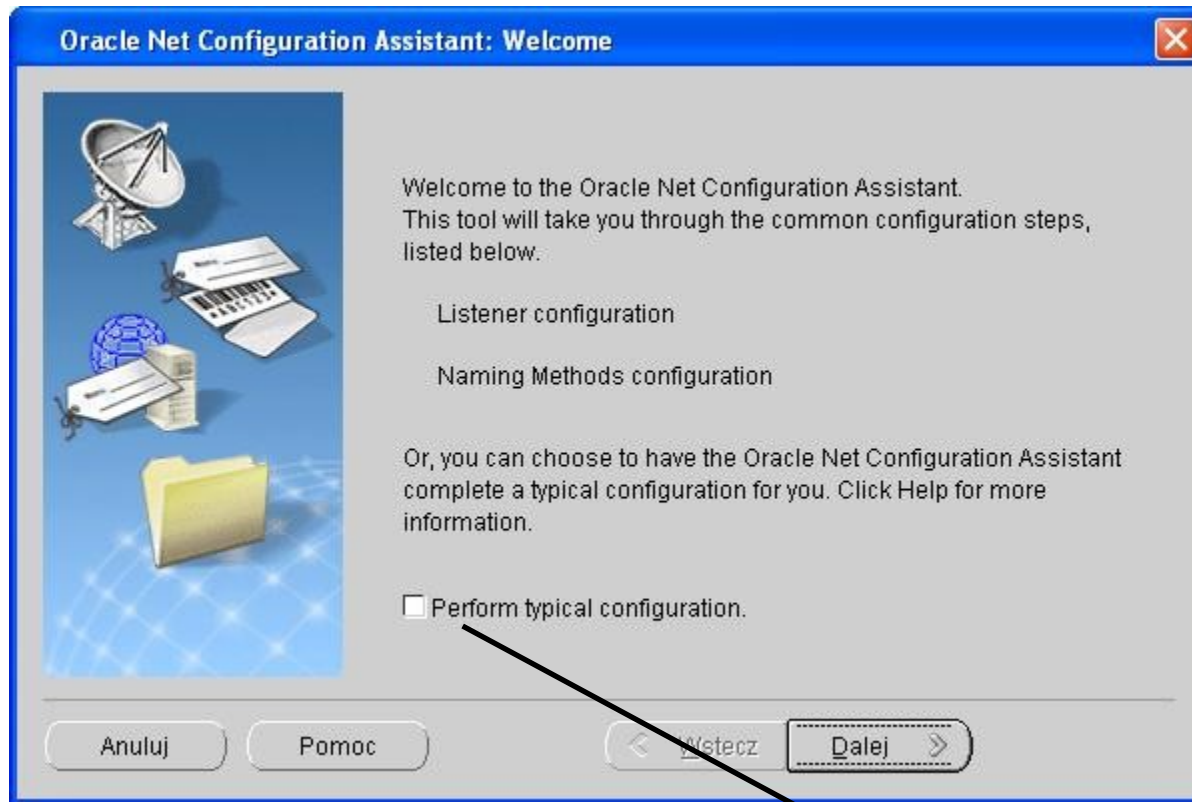


**Podsumowanie
parametrów instalacji –
przeczytaj, zanim
zainstalujesz!**

Instalacja - postęp



Konfiguracja środowiska sieciowego



Typowa konfiguracja:
Nazwa listenera: LISTENER
Port: 1521
Protokół: TCP
Nazewnictwo: zgodne z szablonem

Nazwa procesu listenera

Oracle Net Configuration Assistant: Listener Configuration, Listener Name

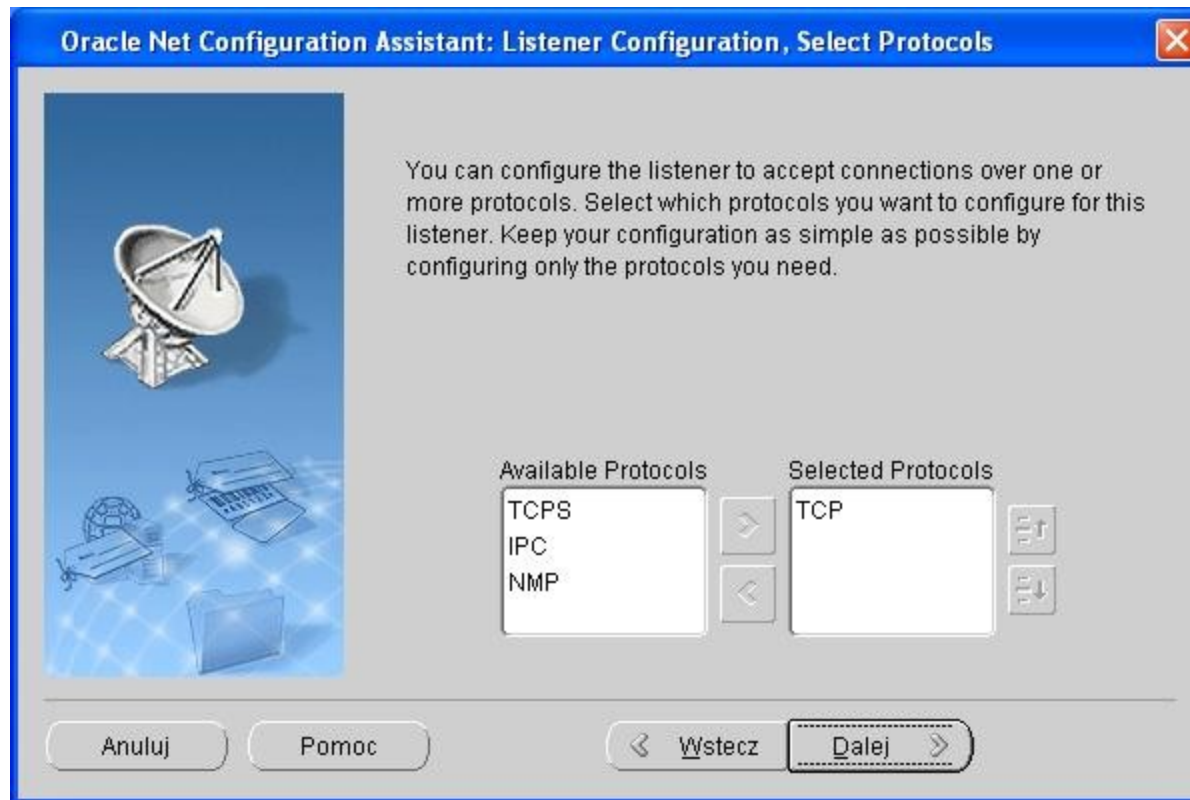


For remote connections to be made to your Oracle database you must have at least one Oracle Net listener. Enter the name of the listener you want to create:

Listener name:


Anuluj Pomoc < Wstecz Dalej >

Wybór protokołów sieciowych



Wybór portu nasłuchu

Oracle Net Configuration Assistant: Listener Configuration, TCP/IP Protocol



Which TCP/IP port number should the listener use? The port number selected should not be used by any other software on this computer.

☒ Use the standard port number of 1521

☐ Use another port number:

Anuluj Pomoc < Wstecz Dalej >

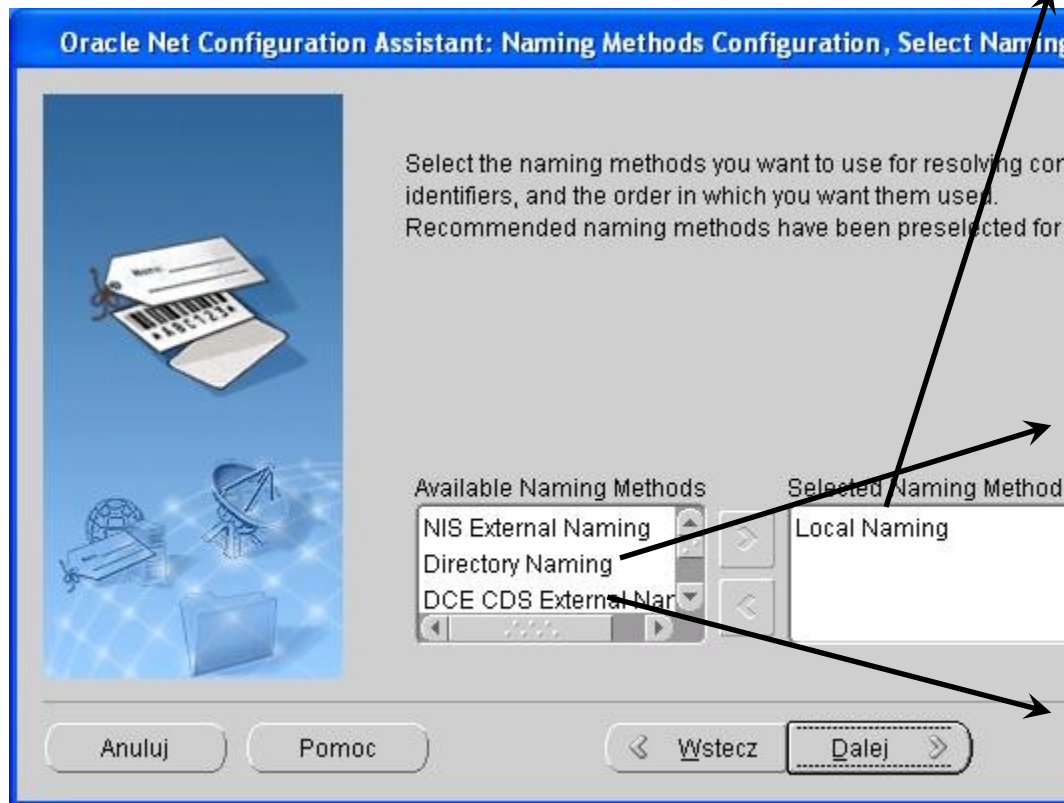
Konfiguracja listenera



Nazewnictwo w Oracle



Rodzaje metod nazewnictwa



Local naming

-Metoda tłumaczenia net service name na adres sieciowy za pomocą informacji składowanych w każdym indywidualnym kliencie bazy – w plikach TNSNAMES.ORA oraz SQLNET.ORA

Directory naming

Oracle Internet Directory – zarządzanie wieloma instancjami, centralne tłumaczenie nazw

External Naming – tłumaczenie nazw połączeń przez zewnętrzny serwis, np:

NIS – Network Information Services
DCE – Distributed Computing Environment
CDS – Cell Directory Services

Connect scott/tiger@serwer.pg.gda.pl:1521/instancja

Connect scott/tiger@instancja

Nazwa instancji (usługi)

Oracle Net Configuration Assistant: Net Service Name Configuration, Service Name

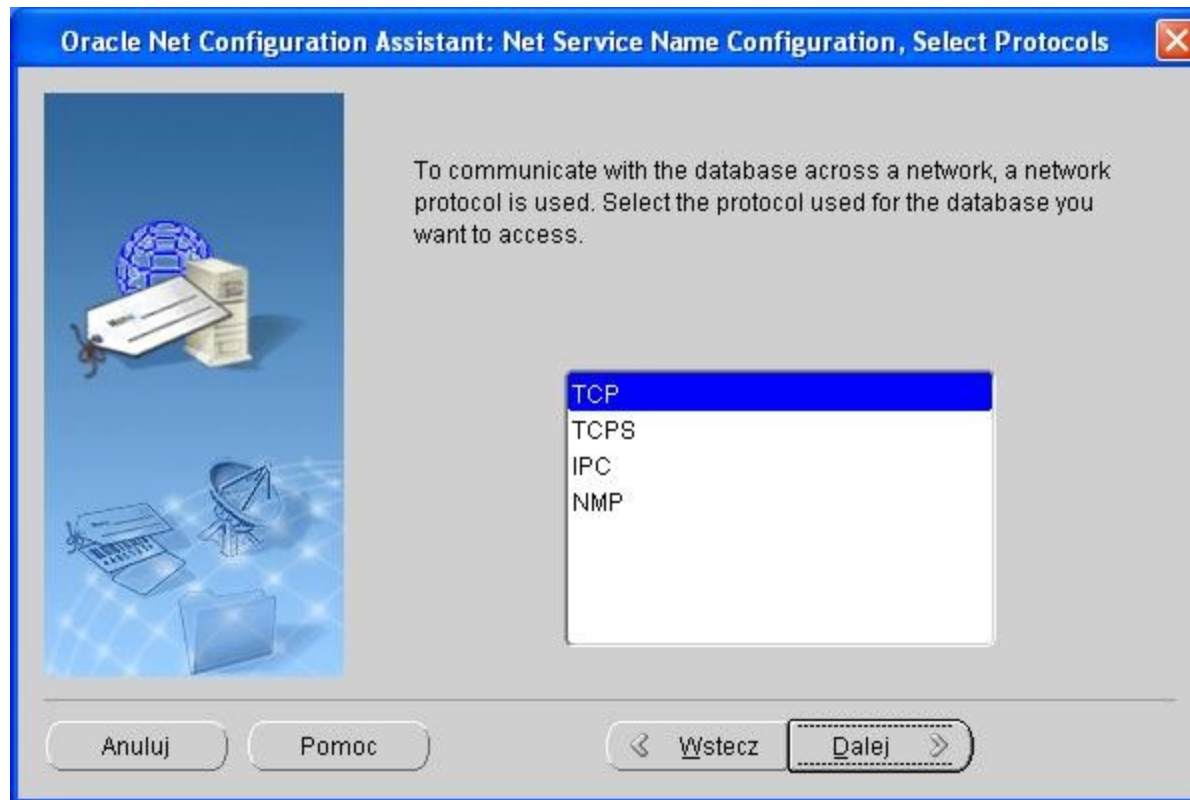


Each Oracle database or service has a service name. An Oracle database's service name is normally its global database name. Enter the service name of the database or other service you want to access.

Service Name:


Anuluj Pomoc < Wstecz Dalej >

Protokół sieciowy



Serwer i port nasłuchu

Oracle Net Configuration Assistant: Net Service Name Configuration, TCP/IP Protocol



To communicate with the database using the TCP/IP protocol, the database computer's host name is required. Enter the host name for the computer where the database is located.

Host name:

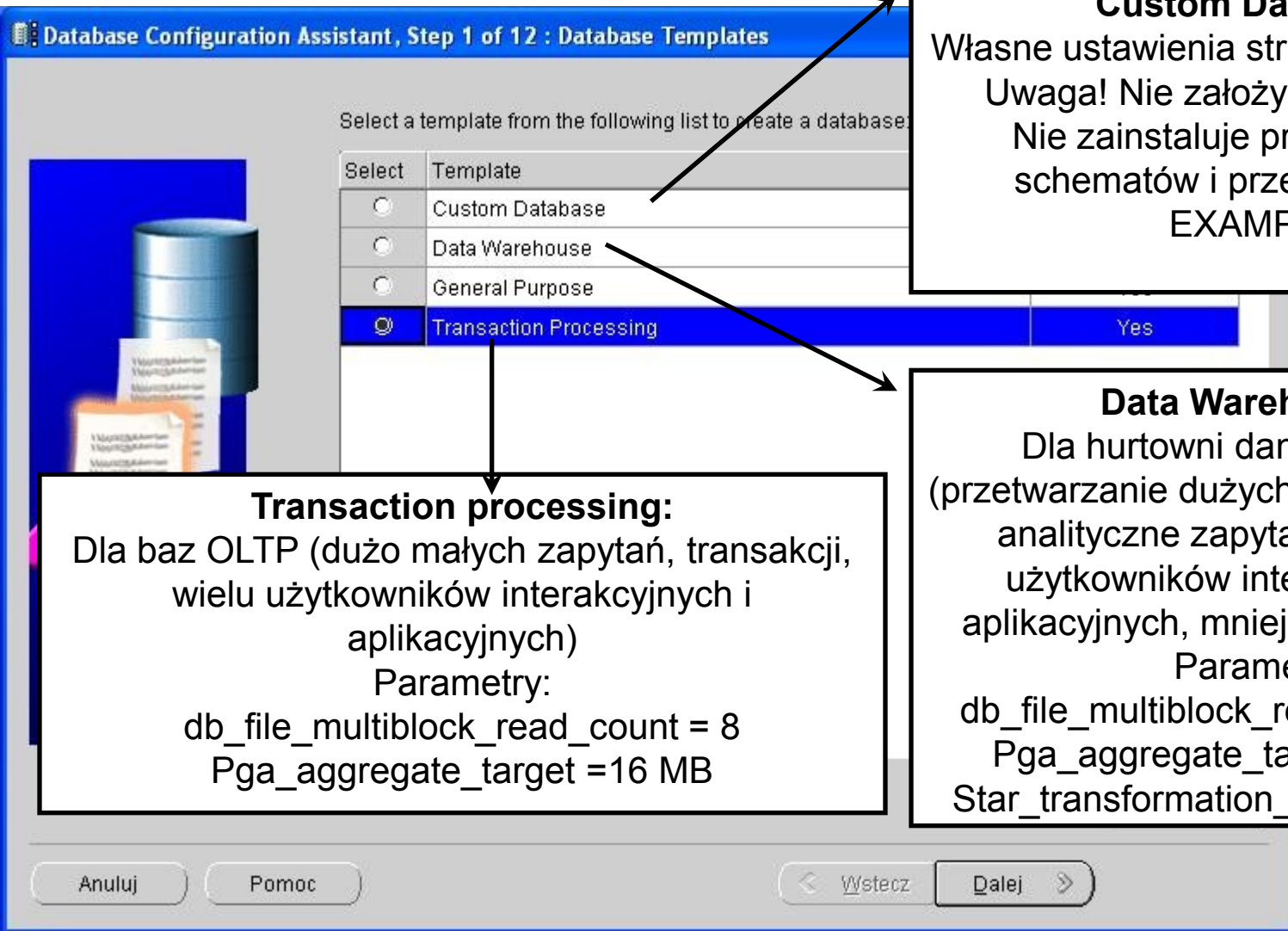
A TCP/IP port number is also required. In most cases the standard port number should be used.

☒ Use the standard port number of 1521

☐ Use another port number:

Anuluj Pomoc < Wstecz Dalej >

Rodzaj instalowanej bazy danych



Database Configuration Assistant, Step 1 of 12 : Database Templates

Select a template from the following list to create a database:

Select	Template
<input type="radio"/>	Custom Database
<input type="radio"/>	Data Warehouse
<input type="radio"/>	General Purpose
<input checked="" type="radio"/>	Transaction Processing

Yes

Anuluj Pomoc < Wstecz Dalej >

Custom Database:

Własne ustawienia struktur składowania
Uwaga! Nie założy plików danych
Nie zainstaluje przykładowych
schematów i przestrzeni tabel
EXAMPLE

Transaction processing:

Dla baz OLTP (dużo małych zapytań, transakcji,
wielu użytkowników interakcyjnych i
aplikacyjnych)

Parametry:

db_file_multiblock_read_count = 8

Pga_aggregate_target = 16 MB

Data Warehouse:

Dla hurtowni danych, OLAP,
(przetwarzanie dużych zbiorów danych,
analityczne zapytania, niewielu
użytkowników interakcyjnych i
aplikacyjnych, mniej zmian danych)

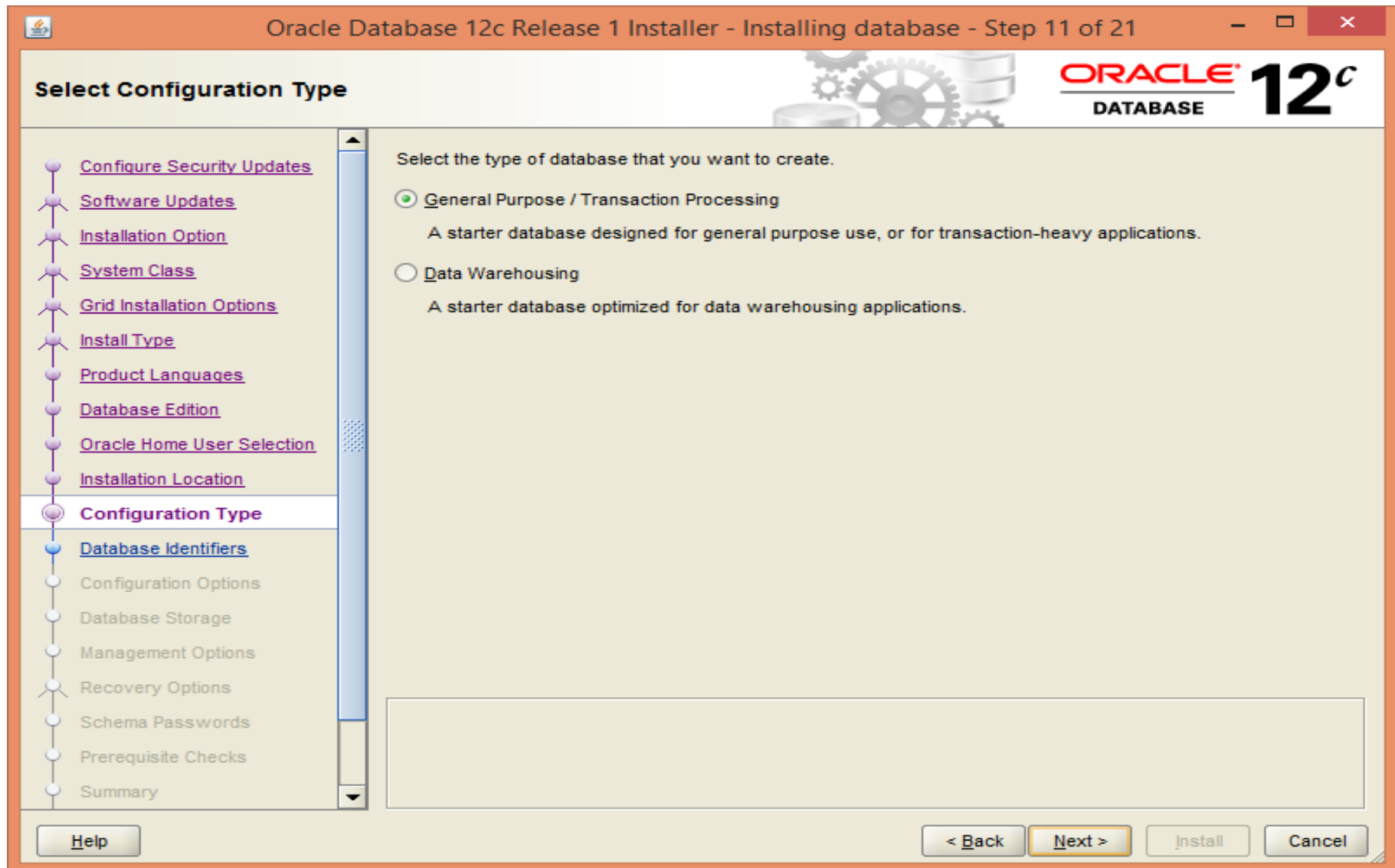
Parametr

db_file_multiblock_read_count = 32

Pga_aggregate_target = 32 MB

Star_transformation_enabled=TRUE

Rodzaj bazy 12c



Nazwa bazy danych i nazwa instancji

Database Configuration Assistant, Step 2 of 12 : Database Identification

An Oracle database is uniquely identified by a Global Database Name, typically of the form "name.domain".

Global Database Name:

A database is referenced by at least one Oracle instance which is uniquely identified from any other instance on this computer by an Oracle System Identifier (SID).

SID:

Anuluj Pomoc

Connect descriptor

- service name - Oracle 9i,10,11
- SID (Oracle System Identifier) – Oracle 7,8

Connect identifier = connect descriptor lub nazwa mapowana na connect descriptor

- net service name
- database service name
- alias
- net service alias

Nazwa bazy: np. zsbd

Global Database Name: zsbd.eti.pg.gda.pl

Nazewnictwo 12c

Oracle Database 12c Release 1 Installer - Installing database - Step 12 of 21

Specify Database Identifiers

ORACLE[®] DATABASE 12^c

Provide the identifier information required to access the database uniquely. An Oracle database is uniquely identified by a Global database name, typically of the form "name.domain". A database is referenced by at least one Oracle instance which is uniquely identified from any other instance on this computer by an Oracle system identifier (SID).

Global database name:

Oracle system identifier (SID):

☒ Create as Container database

Creates a database container for consolidating multiple databases into a single database and enables database virtualization.

Pluggable database name:

Navigation links:

- [Configure Security Updates](#)
- [Software Updates](#)
- [Installation Option](#)
- [System Class](#)
- [Grid Installation Options](#)
- [Install Type](#)
- [Product Languages](#)
- [Database Edition](#)
- [Oracle Home User Selection](#)
- [Installation Location](#)
- [Configuration Type](#)
- Database Identifiers**
- [Configuration Options](#)
- [Database Storage](#)
- [Management Options](#)
- [Recovery Options](#)
- [Schema Passwords](#)
- [Prerequisite Checks](#)
- [Summary](#)

Buttons: [Help](#) [< Back](#) [Next >](#) [Install](#) [Cancel](#)

Wybór wstępnej konfiguracji bazy

Database Configuration Assistant, Step 3 of 12 : Management Options

Each Oracle database may be managed centrally using the Oracle Enterprise Manager Database Control or locally using the Oracle Enterprise Manager Database Control. Select the management option that you would like to use to manage this database.

☒ Configure the Database with Enterprise Manager

☐ Use Grid Control for Database Management

Management Service: No Agents Found

☒ Use Database Control for Database Management

☐ Enable Email Notifications

Outgoing Mail (SMTP) Server:

Email Address:

☒ Enable Daily Backup

Backup Start Time: 02:00 AM

OS Username: student

Password:

Anuluj Pomoc Wstecz Dalej

GRID control – dla wielu instancji, wielu baz danych

Database control – jedna instancja i jedna baza danych

Powiadomienia dla administratora

Wstępne ustawienia dziennej archiwizacji

Hasła dla użytkowników systemowych

Database Configuration Assistant, Step 4 of 12 : Database Credentials

For security reasons, you must specify passwords for the following user accounts in the database.

☐ Use the Same Password for All Accounts

Password:

Confirm Password:

☒ Use Different Passwords

User Name	Password	Confirm Password
SYS	*	*
SYSTEM	*	*
DBSNMP	*	*
SYSMAN	*	*

Anuluj Pomoc < Wstecz Dalej >

Do wersji 8 była możliwość pozostawienia domyślnego hasła dla kont administracyjnych

Zasada: odrębne hasła dla różnych użytkowników bazy

Rejestracja bazy w listenerze

Database Configuration Assistant, Step 5 of 12 : Network Configuration

Listeners

There are multiple listeners in this Oracle Home. Select the listeners for which you want to register this database:

☐ Register this database with all the listeners

☒ Register this database with selected listeners only

Available Listeners

LISTENER1

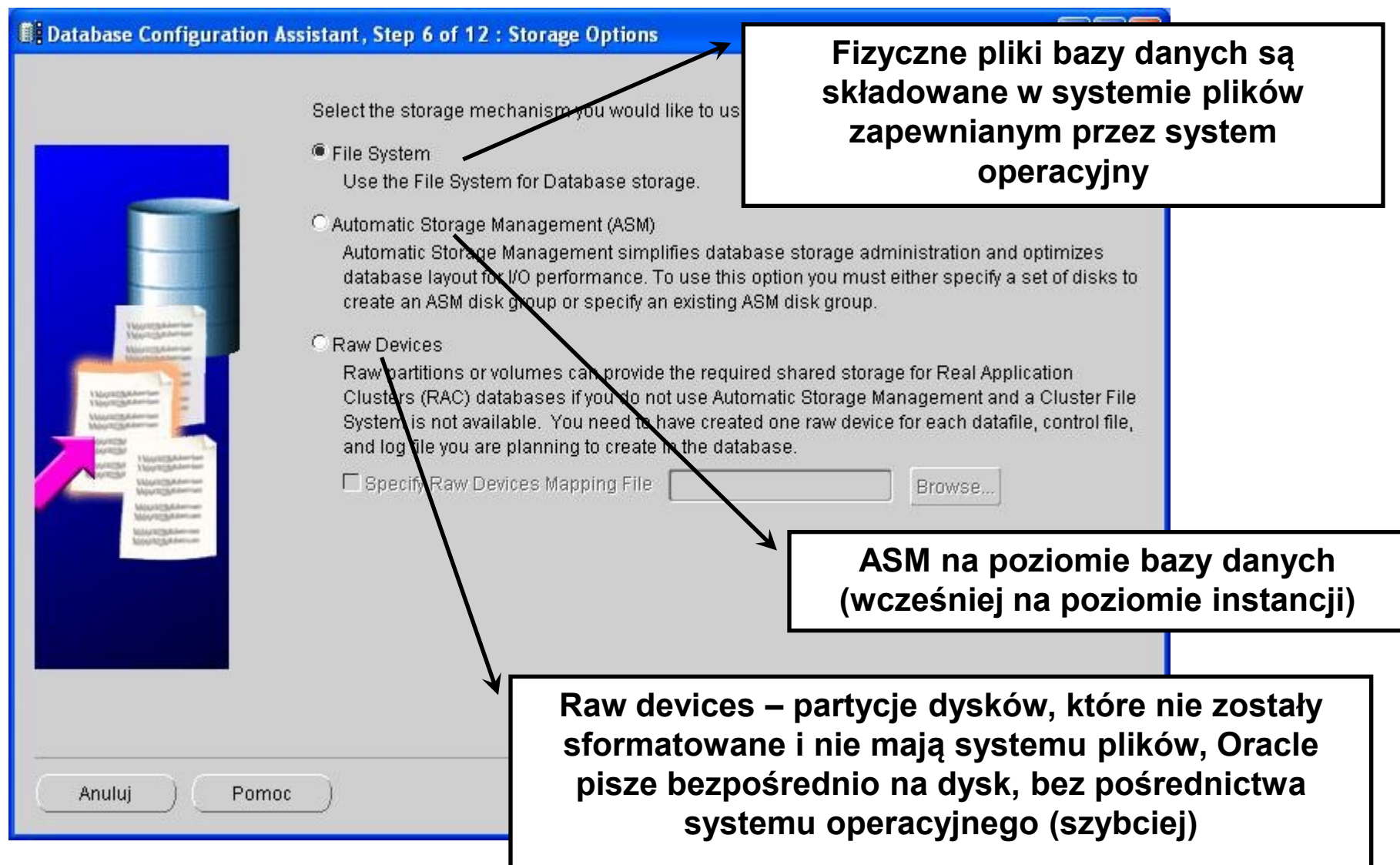
Selected Listeners

LISTENER

Anuluj Pomoc Wstecz Dalej Zakończ

Do jednej instancji (jednej bazy danych) można utworzyć wiele procesów nasłuchu

Wybór mechanizmu składowania



Database Configuration Assistant, Step 6 of 12 : Storage Options

Select the storage mechanism you would like to use:

- ☒ File System
Use the File System for Database storage.
- ☐ Automatic Storage Management (ASM)
Automatic Storage Management simplifies database storage administration and optimizes database layout for I/O performance. To use this option you must either specify a set of disks to create an ASM disk group or specify an existing ASM disk group.
- ☐ Raw Devices
Raw partitions or volumes can provide the required shared storage for Real Application Clusters (RAC) databases if you do not use Automatic Storage Management and a Cluster File System is not available. You need to have created one raw device for each datafile, control file, and log file you are planning to create in the database.

☐ Specify Raw Devices Mapping File

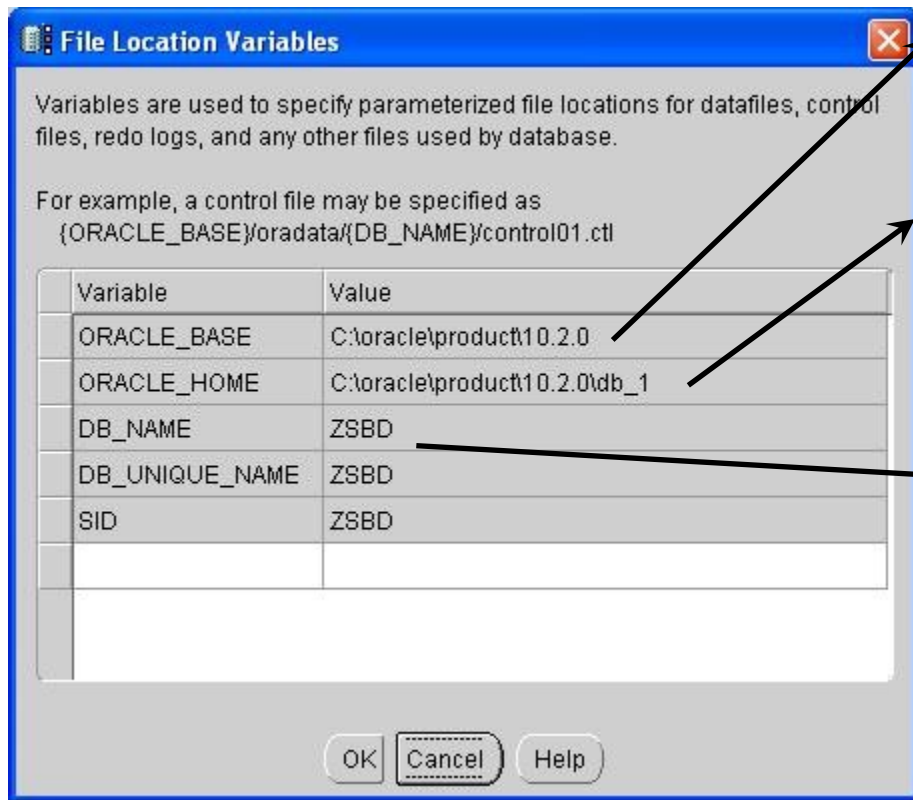
Anuluj Pomoc

Fizyczne pliki bazy danych są składowane w systemie plików zapewnianym przez system operacyjny

ASM na poziomie bazy danych (wcześniej na poziomie instancji)

Raw devices – partycje dysków, które nie zostały sformatowane i nie mają systemu plików, Oracle pisze bezpośrednio na dysk, bez pośrednictwa systemu operacyjnego (szybciej)

Podsumowanie – lokalizacje, nazewnictwo



File Location Variables

Variables are used to specify parameterized file locations for datafiles, control files, redo logs, and any other files used by database.

For example, a control file may be specified as
{ORACLE_BASE}\oradata\{DB_NAME}\control01.ctl

Variable	Value
ORACLE_BASE	C:\oracle\product\10.2.0
ORACLE_HOME	C:\oracle\product\10.2.0\db_1
DB_NAME	ZSBD
DB_UNIQUE_NAME	ZSBD
SID	ZSBD


OK Cancel Help

**ORACLE_BASE – tu mieszkają
programy serwera Oracle**

**ORACLE_HOME – tu mieszkają pliki
bazy danych**

**Kolejna porcja nazewnictwa w
Oracle**

Wybór lokalizacji fizycznych plików




Database Configuration Assistant, Step 7 of 12 : Database File Locations

Specify locations for the Database files to be created:

- ☒ Use Database File Locations from Template
- ☐ Use Common Location for All Database Files
- ☐ Use Oracle-Managed Files

Database Files Location:

Database Area:

 If you want to specify different locations for any database options and use the Storage page to specify each location.

Szablon wskazuje lokalizację plików w tym samym katalogu na tym samym dysku

Zasada:
Nie lokalizować wszystkich plików w tym samym katalogu na tym samym dysku

Oracle zdecyduje, gdzie umieścić pliki, automatycznie multipleksuje pliki kontrolne i pliki dziennika powtórzeń

Własne ustawienia lokalizacji plików

Konfiguracja przywracania

Database Configuration Assistant, Step 8 of 12 : Recovery Configuration

Choose the recovery options for the database:

☒ Specify Flash Recovery Area

This is used as the default for all backup and recovery operations, and is also required for automatic backup using Enterprise Manager. Oracle recommends that the database files and recovery files be located on physically different disks for data protection and performance.

Flash Recovery Area:

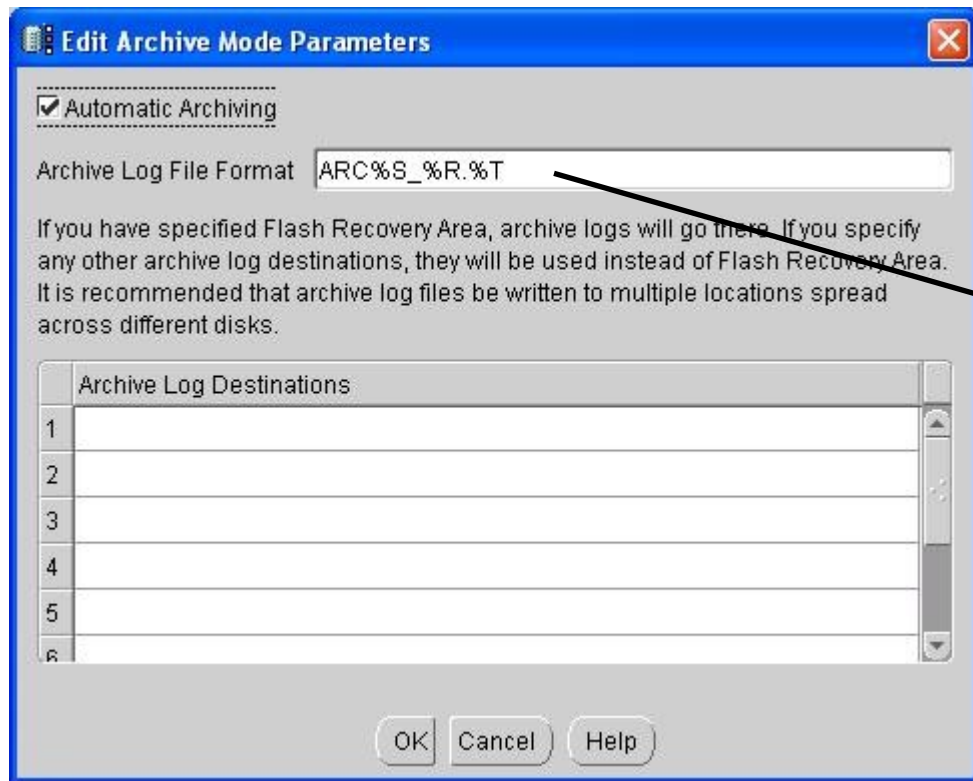
Flash Recovery Area Size:

☐ Enable Archiving

**Wspólna lokalizacja dla
wszystkich plików archiwizacji
DB_RECOVERY_FILE_DEST**

Uruchomienie archiwizacji danych bazy

Konfiguracja archiwizacji



Edit Archive Mode Parameters

☒ Automatic Archiving

Archive Log File Format:

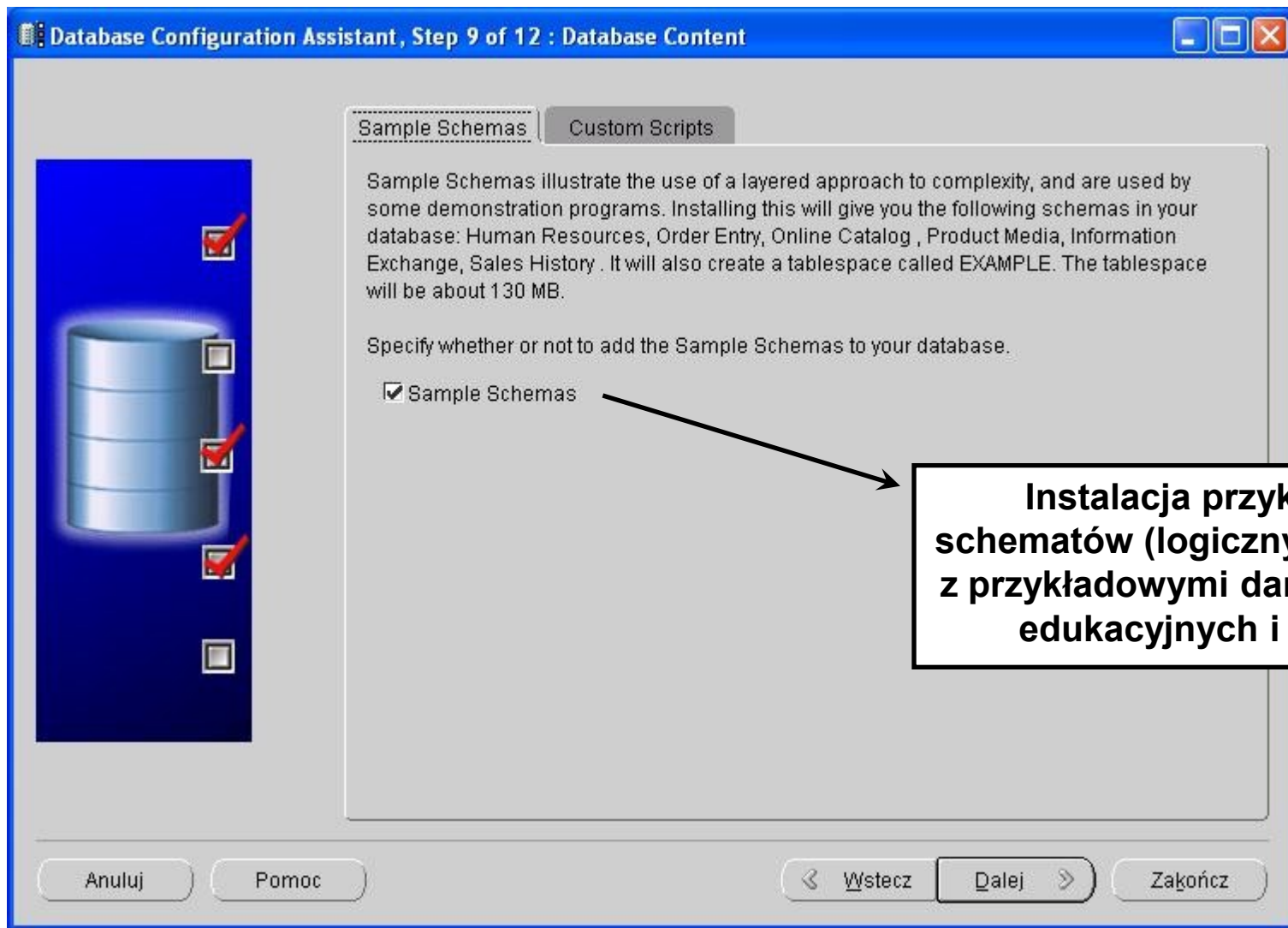
If you have specified Flash Recovery Area, archive logs will go there. If you specify any other archive log destinations, they will be used instead of Flash Recovery Area. It is recommended that archive log files be written to multiple locations spread across different disks.

Archive Log Destinations	
1	
2	
3	
4	
5	
6	

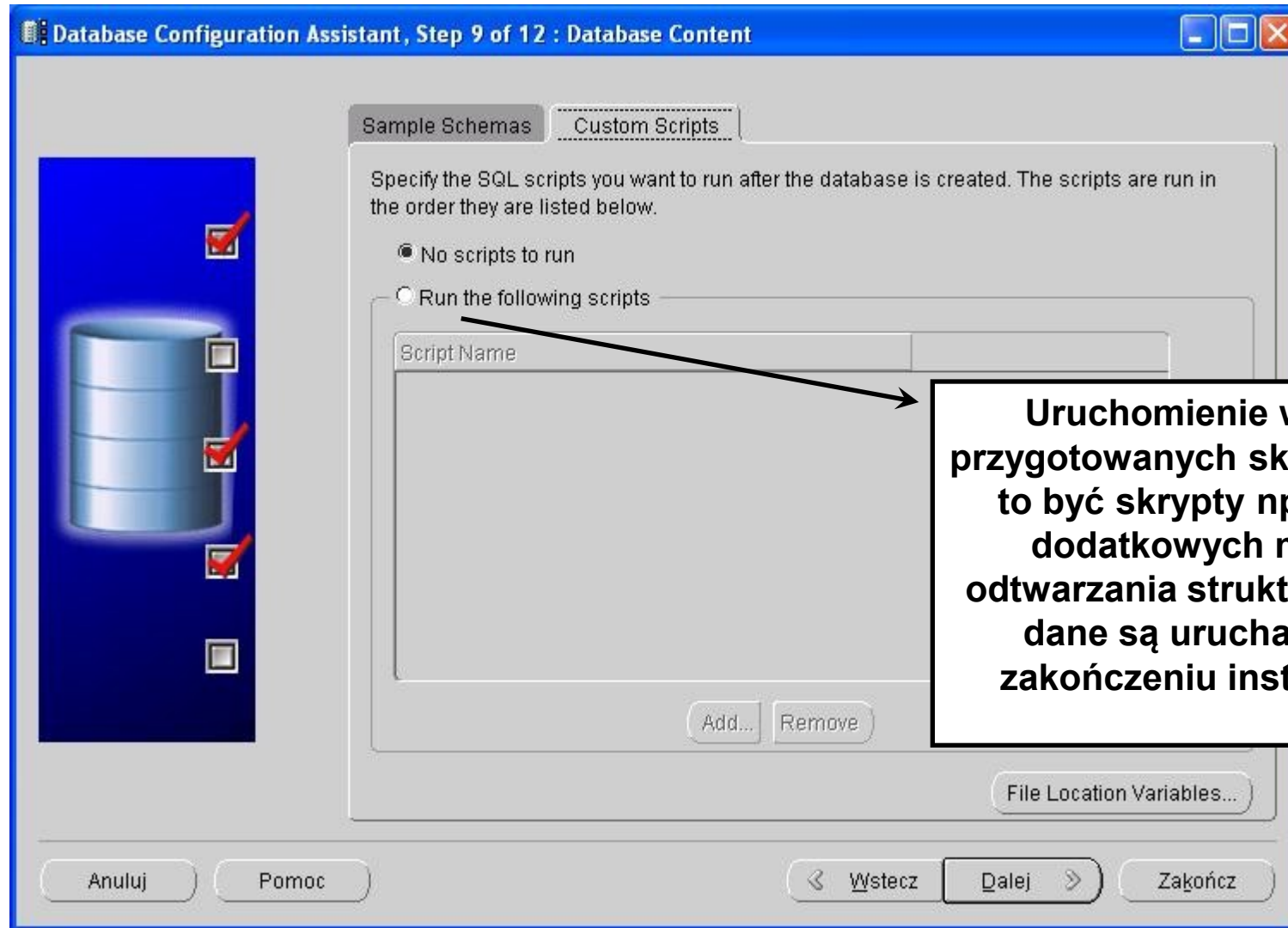
OK Cancel Help

Konfiguracja nazewnictwa i lokalizacji plików archiwów

Przykładowe schematy



Uruchamianie dodatkowych skryptów instalacyjnych



Uruchomienie wcześniej przygotowanych skryptów, mogą to być skrypty np. instalacji dodatkowych modułów, odtwarzania struktury, ładujące dane są uruchamiane po zakończeniu instalacji bazy

Ustawienia instancji - pamięć

Database Configuration Assistant, Step 10 of 12 : Initialization Parameters

Memory Sizing Character Sets Connection Mode

☒ Typical - Allocate memory as a percentage of the total physical memory (511 MB)

Percentage: 43 Show Memory Distribution...


☐ Custom

Shared Memory Management: Automatic

SGA Size: 160

PGA Size: 16

Total Memory for Oracle:

 Total memory includes 40MB of Oracle Process Size and the defaults for the empty parameters, if any.

All Initialization Parameters...

Anuluj Pomoc Wstecz Dalej Zakończ

**Ustawienia rozmiarów SGA i
PGA – odpowiednie pliki parametrów,
można zmienić później**

**Wyświetlenie wszystkich parametrów
inicjalizacji instancji - kilkadziesiąt**

Ustawienia pamięci 12c

Oracle Database 12c Release 1 Installer - Installing database - Step 13 of 21

Specify Configuration Options

Configure Security Updates
Software Updates
Installation Option
System Class
Grid Installation Options
Install Type
Product Languages
Database Edition
Oracle Home User Selection
Installation Location
Configuration Type
Database Identifiers
Configuration Options
Database Storage
Management Options
Recovery Options
Schema Passwords
Prerequisite Checks
Summary

Memory | **Character sets** | **Sample schemas**

Enabling Automatic Memory Management allows the database to distribute memory automatically between the system global area (SGA) and the program global area (PGA), based on user-specified overall database memory target size. If automatic memory management is not enabled, then the SGA and PGA must be sized manually.

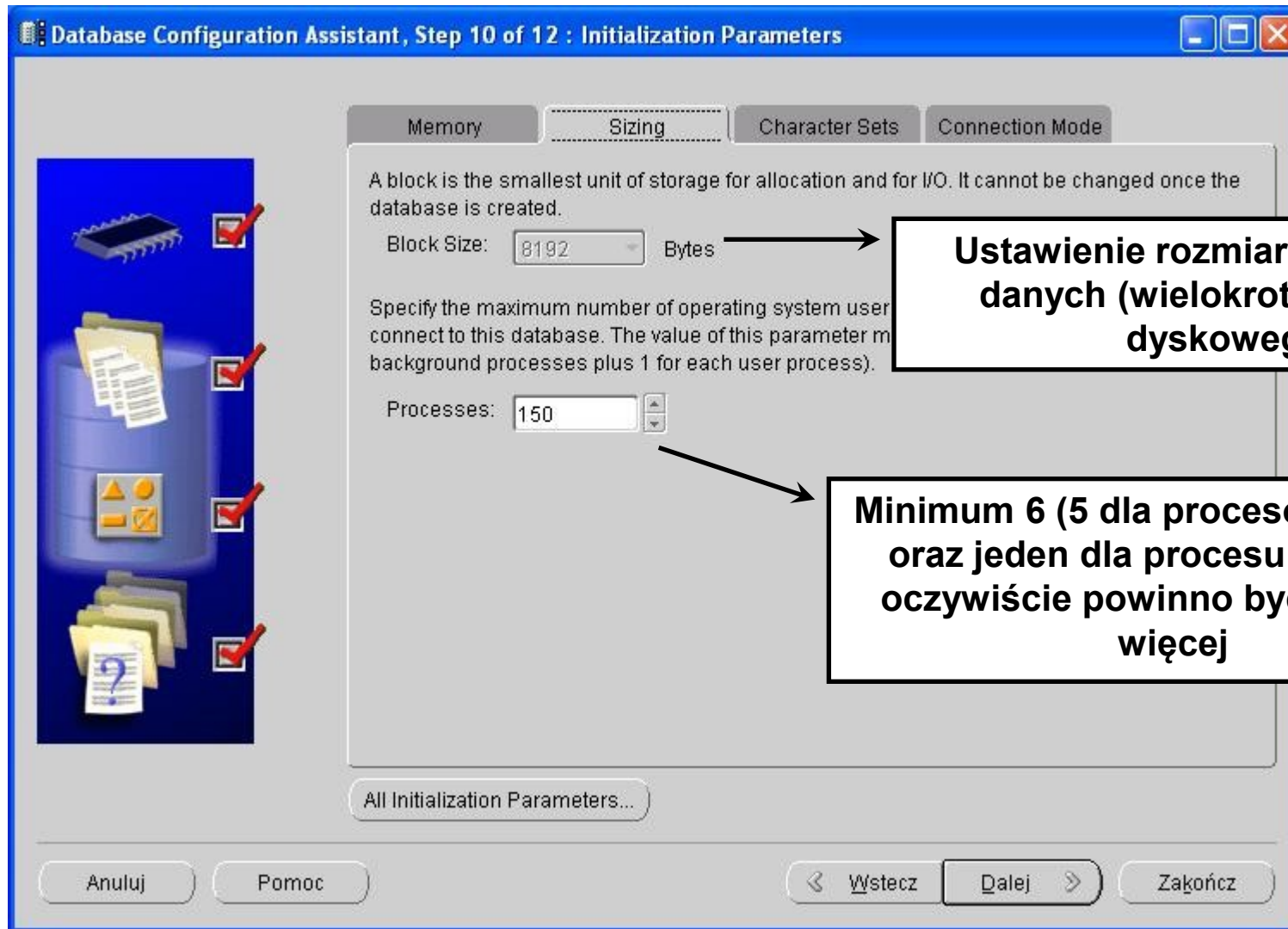
☐ Enable Automatic Memory Management

Allocate memory: 256 3228 8068 3,228 40 %

SGA target:	2421	MB
PGA aggregate target:	807	MB
Target database memory:	3228	MB

Help **< Back** **Next >** **Install** **Cancel**

Ustawienia instancji – bloki, procesy



Database Configuration Assistant, Step 10 of 12 : Initialization Parameters

Memory Sizing Character Sets Connection Mode

A block is the smallest unit of storage for allocation and for I/O. It cannot be changed once the database is created.

Block Size: 8192 Bytes

Specify the maximum number of operating system user connect to this database. The value of this parameter must be greater than the number of background processes plus 1 for each user process).

Processes: 150

All Initialization Parameters...

Anuluj Pomoc Wstecz Dalej Zakończ

Ustawienie rozmiaru bloku bazy danych (wielokrotność bloku dyskowego)

Minimum 6 (5 dla procesów instancji oraz jeden dla procesu serwera), oczywiście powinno być ich dużo więcej

Ustawienia instancji - języki

Database Configuration Assistant, Step 10 of 12 : Initialization Parameters

Memory Sizing **Character Sets** Connection Mode

Database Character Set

☒ Use the default
The default character set for this database is based on the language setting of this operating system: EE8MSWIN1250.

☐ Use Unicode (AL32UTF8)
Setting character set to Unicode (AL32UTF8) enables you to store multiple language groups.

☐ Choose from the list of character sets
Database Character Set: EE8MSWIN1250 - MS Windows strona kodowa 1250, ...

National Character Set: AL16UTF16 - Unicode UTF-16, uniwersalny zestaw znaków

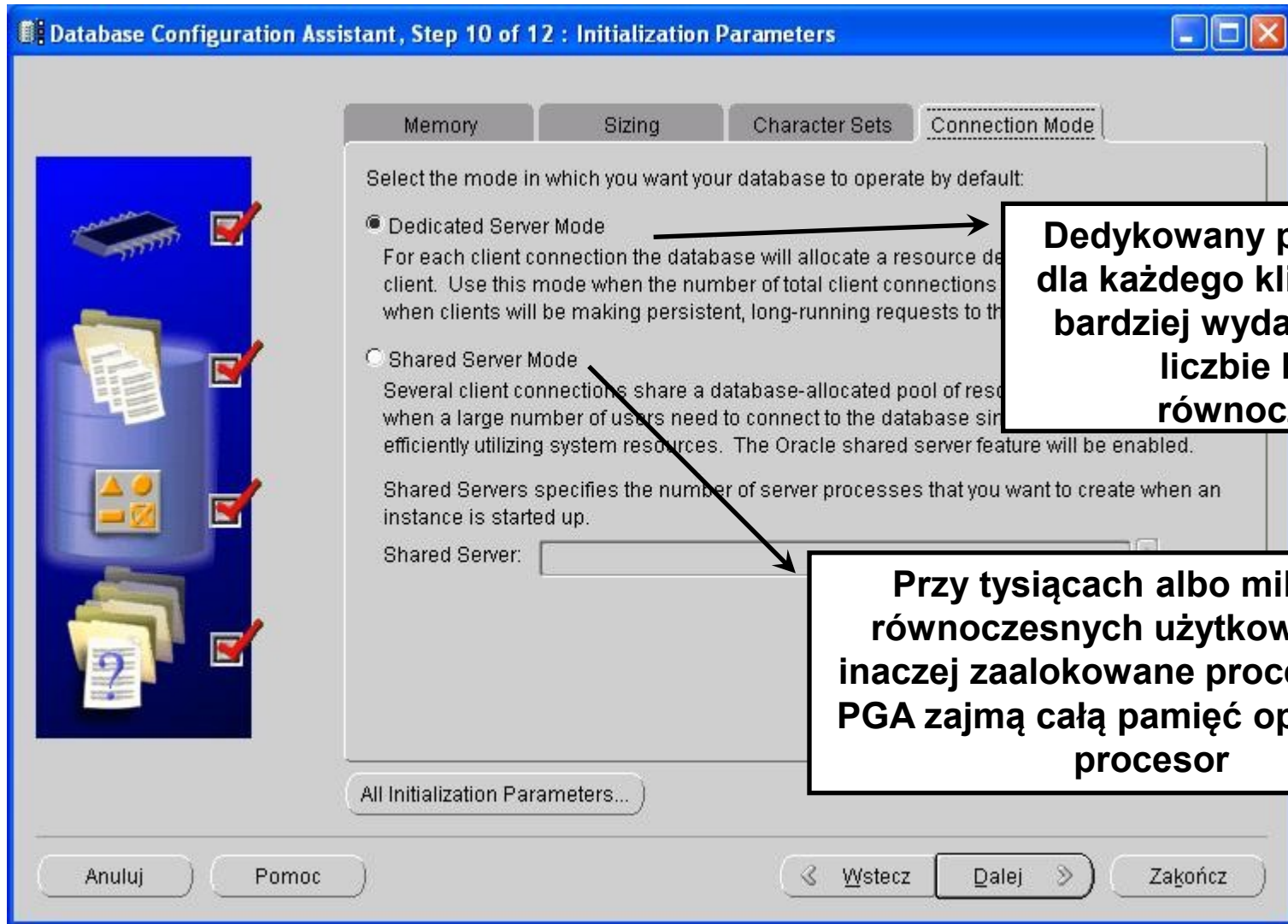
Default Language: Polski

Default Date Format: Polska

All Initialization Parameters...

Anuluj Pomoc Wstecz Dalej Zakończ

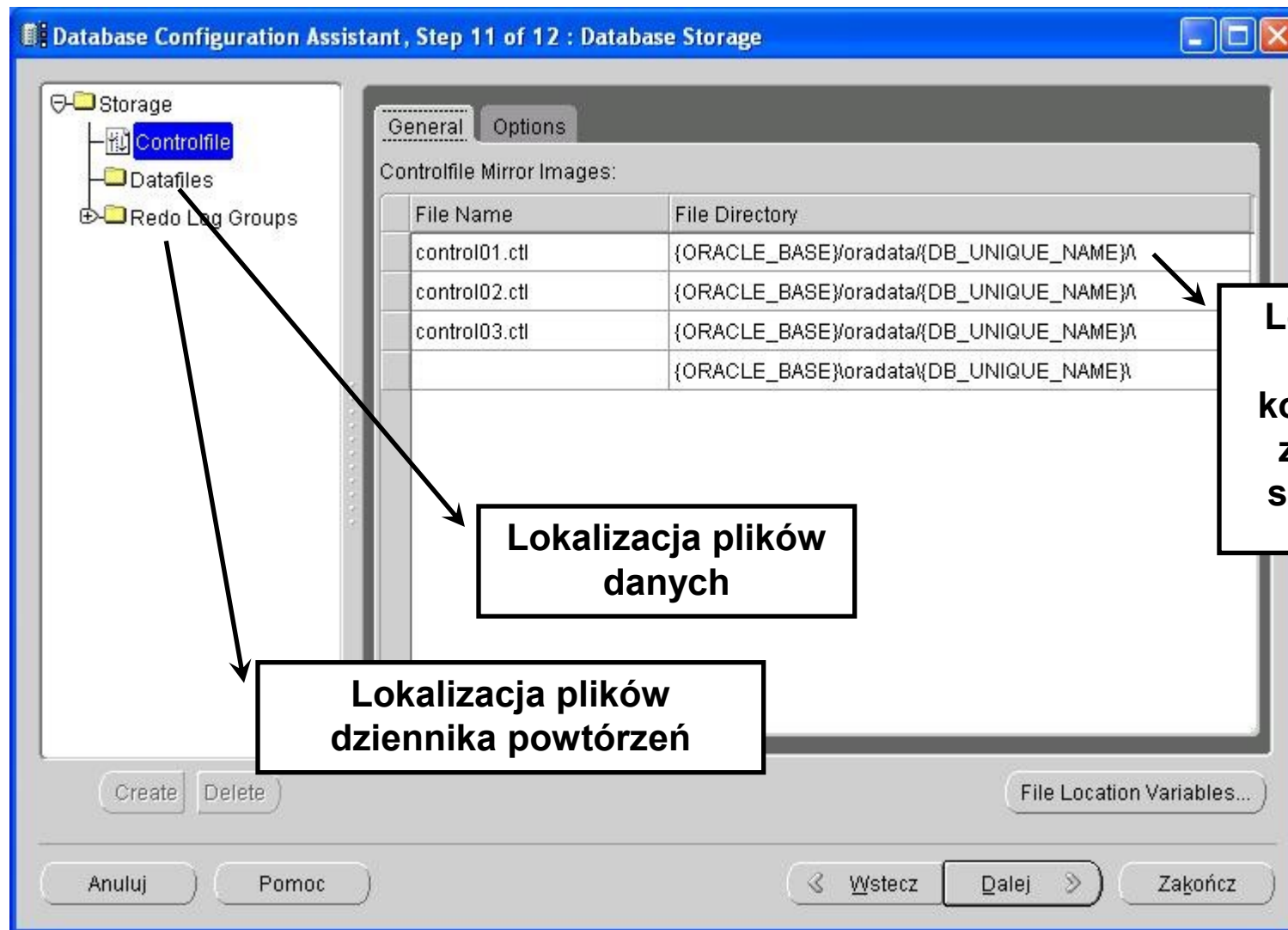
Konfiguracja procesów serwera



Dedykowany proces serwera dla każdego klienta, szybsze i bardziej wydajne przy małej liczbie klientów równoczesnych

Przy tysiącach albo milionach równoczesnych użytkowników – inaczej zaalokowane procesy wraz z PGA zajmą całą pamięć operacyjną i procesor

Lokalizacja plików kontrolnych



Lokalizacja
plików
kontrolnych
zgodnie z
szablonem

Lokalizacja plików
danych

Lokalizacja plików
dziennika powtórzeń

Tryb utworzenia bazy

Database Configuration Assistant, Step 12 of 12 : Creation Options

Select the database creation options:

☒ Create Database

☐ Save as a Database Template

Name: ZSBD

Description:

☐ Generate Database Creation Scripts

Destination Directory: C:\oracle\product\10.2.0\admin\ZSBD\scr

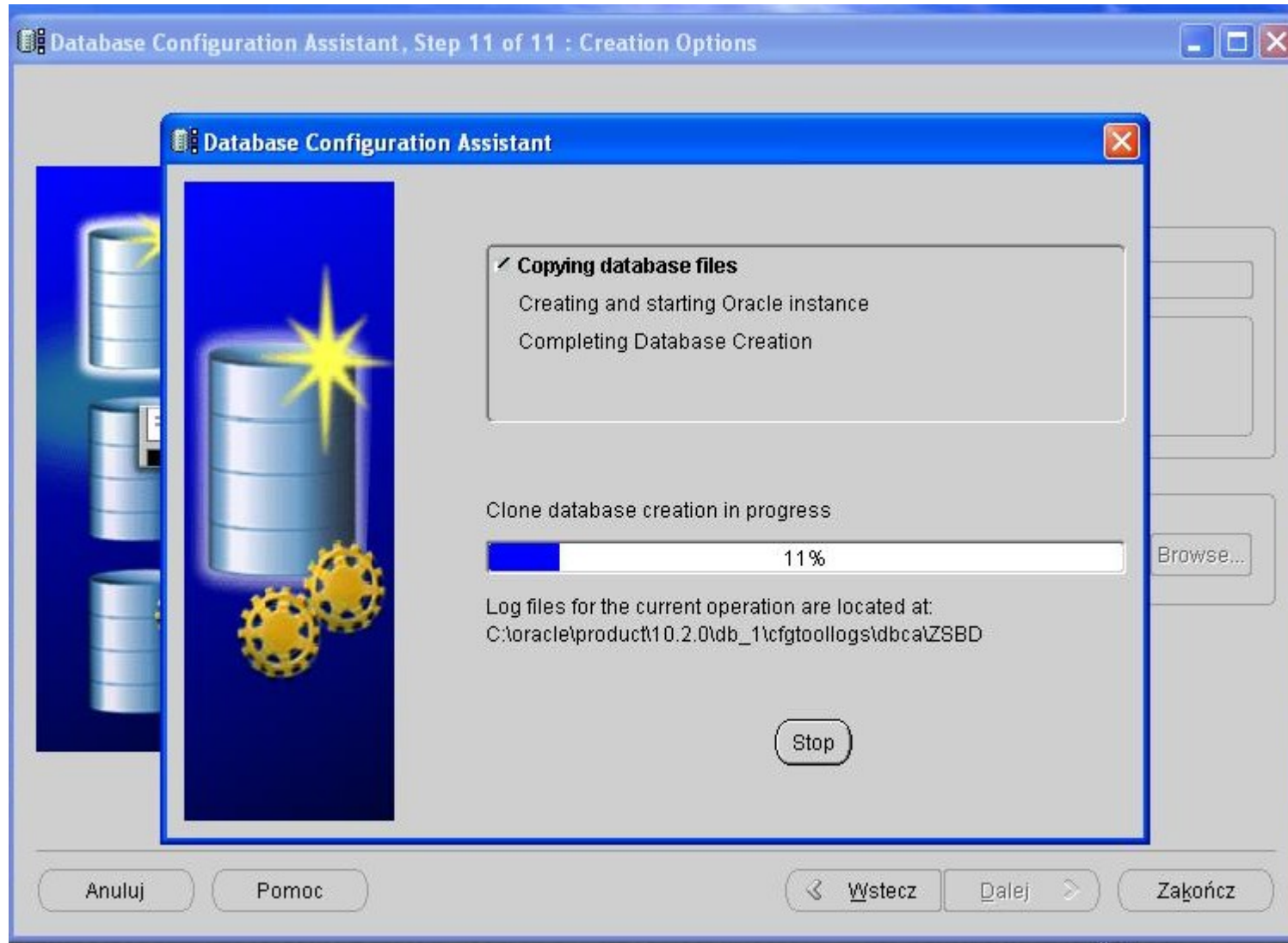
Anuluj Pomoc Wstecz Dalej Zakończ

Utwórz bazę danych zgodnie z przyjętymi ustawieniami

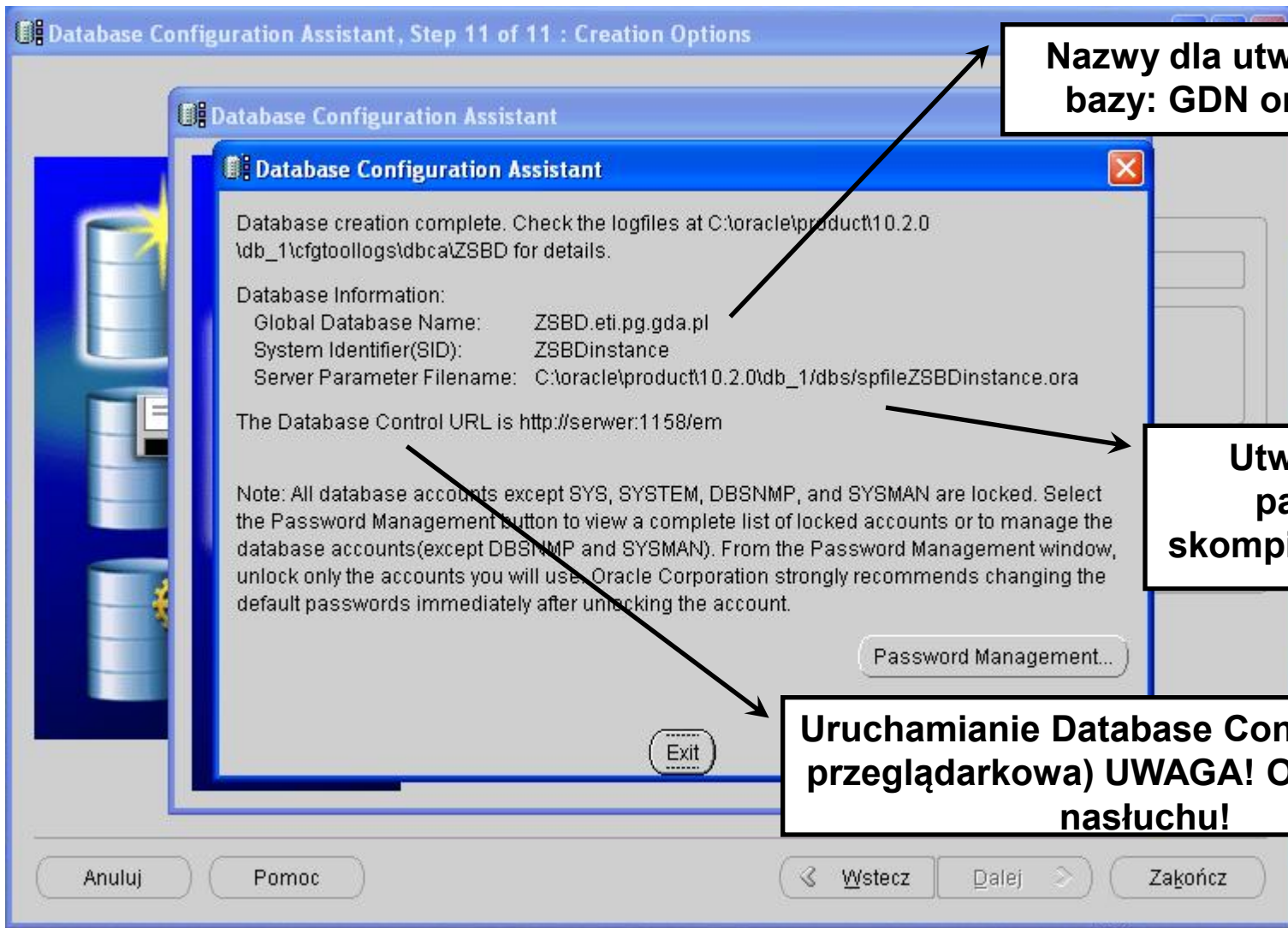
Zapisz ustawienia jako szablon do tworzenia baz danych

Nie twórz bazy danych, ale utwórz skrypty tworzące zgodnie z przyjętymi parametrami do późniejszego wykorzystania

Instalacja bazy



Konfiguracja bazy



Database Configuration Assistant, Step 11 of 11 : Creation Options

Database Configuration Assistant

Database creation complete. Check the logfiles at C:\oracle\product\10.2.0\db_1\cfgtoollogs\dbca\ZSBD for details.

Database Information:

- Global Database Name: ZSBD.eti.pg.gda.pl
- System Identifier(SID): ZSBDinstance
- Server Parameter Filename: C:\oracle\product\10.2.0\db_1\dfs\spfileZSBDinstance.ora

The Database Control URL is <http://server:1158/em>

Note: All database accounts except SYS, SYSTEM, DBSNMP, and SYSMAN are locked. Select the Password Management button to view a complete list of locked accounts or to manage the database accounts(except DBSNMP and SYSMAN). From the Password Management window, unlock only the accounts you will use. Oracle Corporation strongly recommends changing the default passwords immediately after unlocking the account.

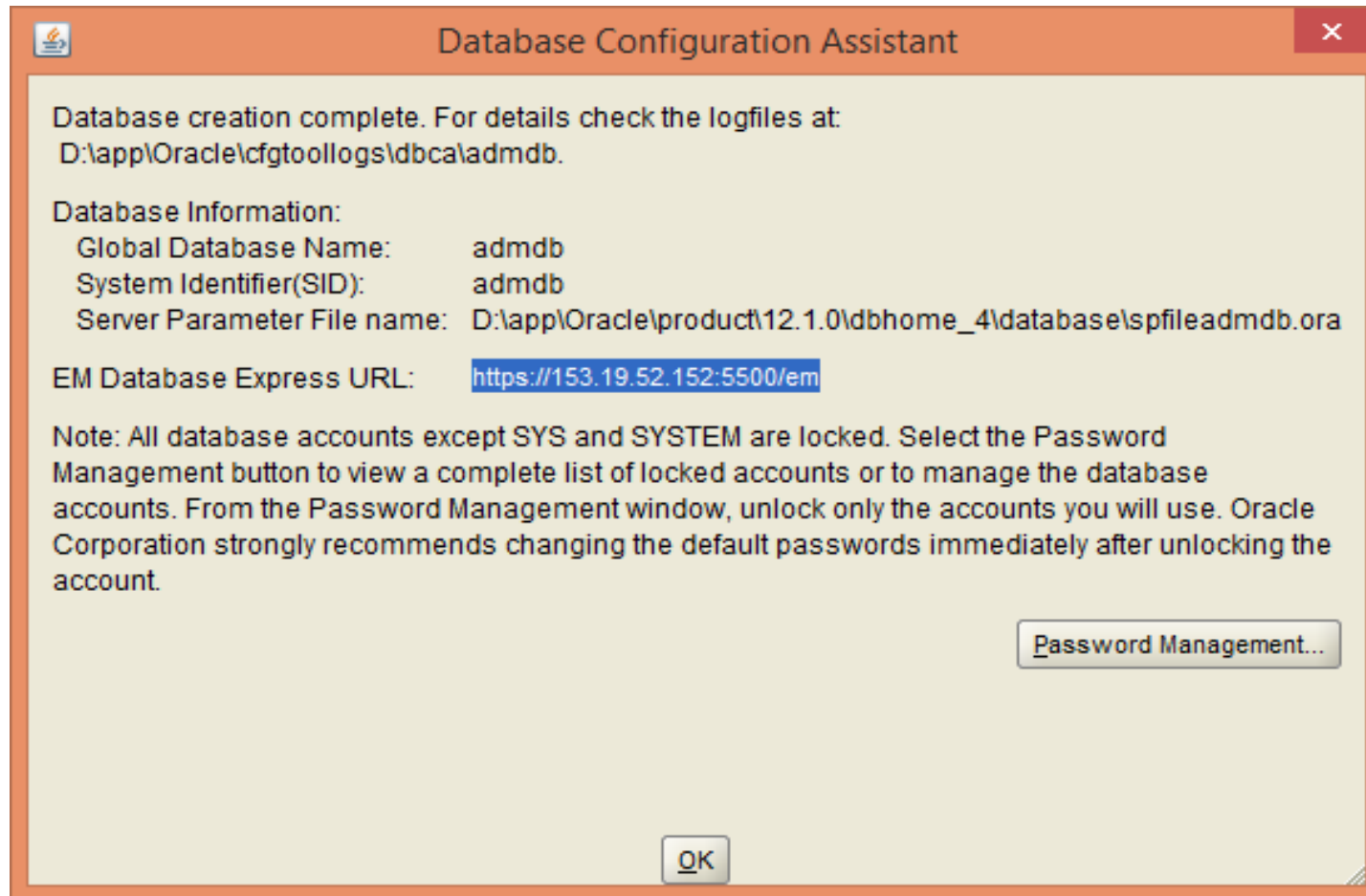
Buttons: Anuluj, Pomoc, Wstecz, Dalej, Zakończ, Exit, Password Management...

Nazwy dla utworzonej bazy: GDN oraz SID

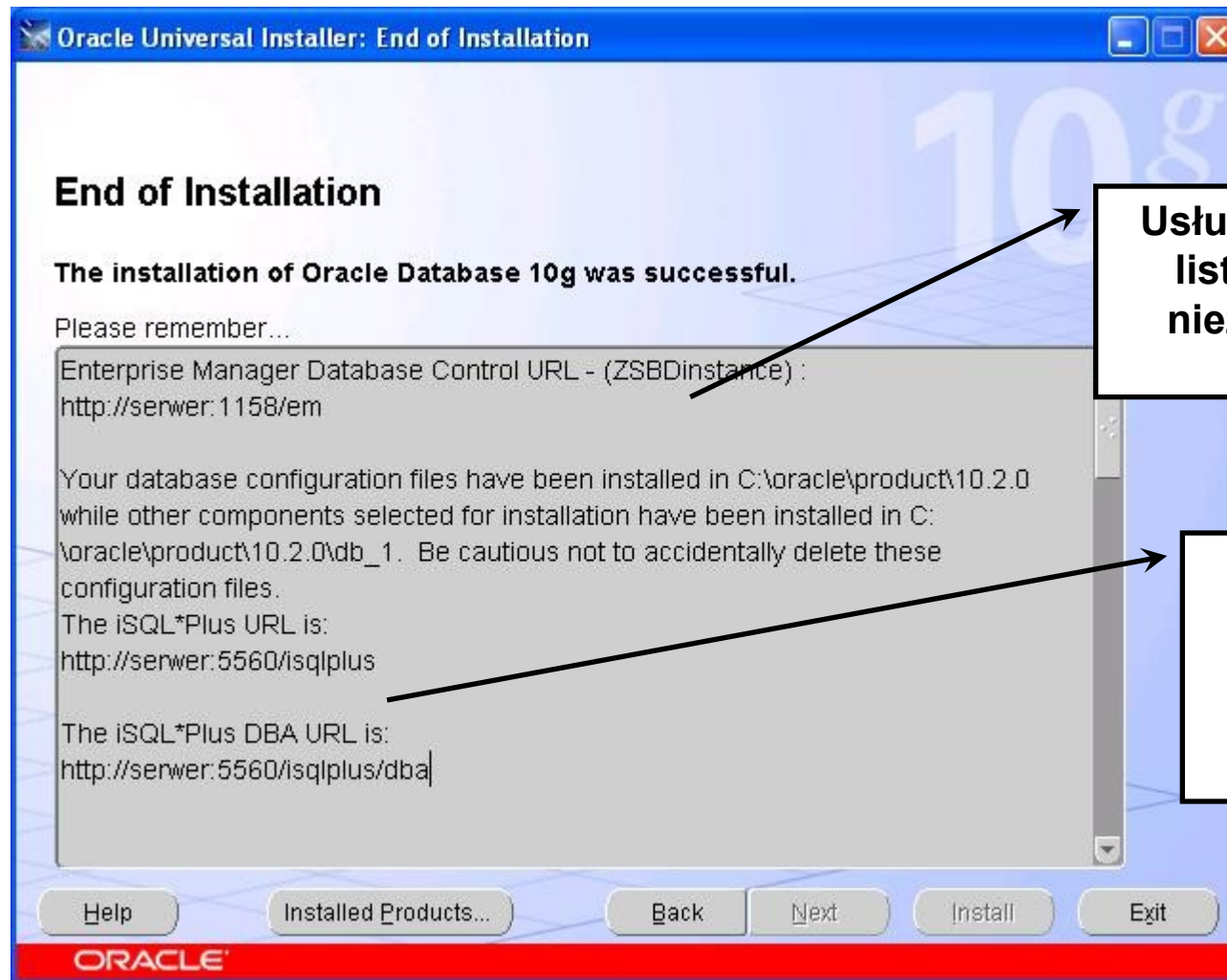
Utworzony plik parametrów skompilowany (spfile)

Uruchamianie Database Control (wersja przeglądarkowa) UWAGA! Osobny port nasłuchu!

Enterprise console 12c



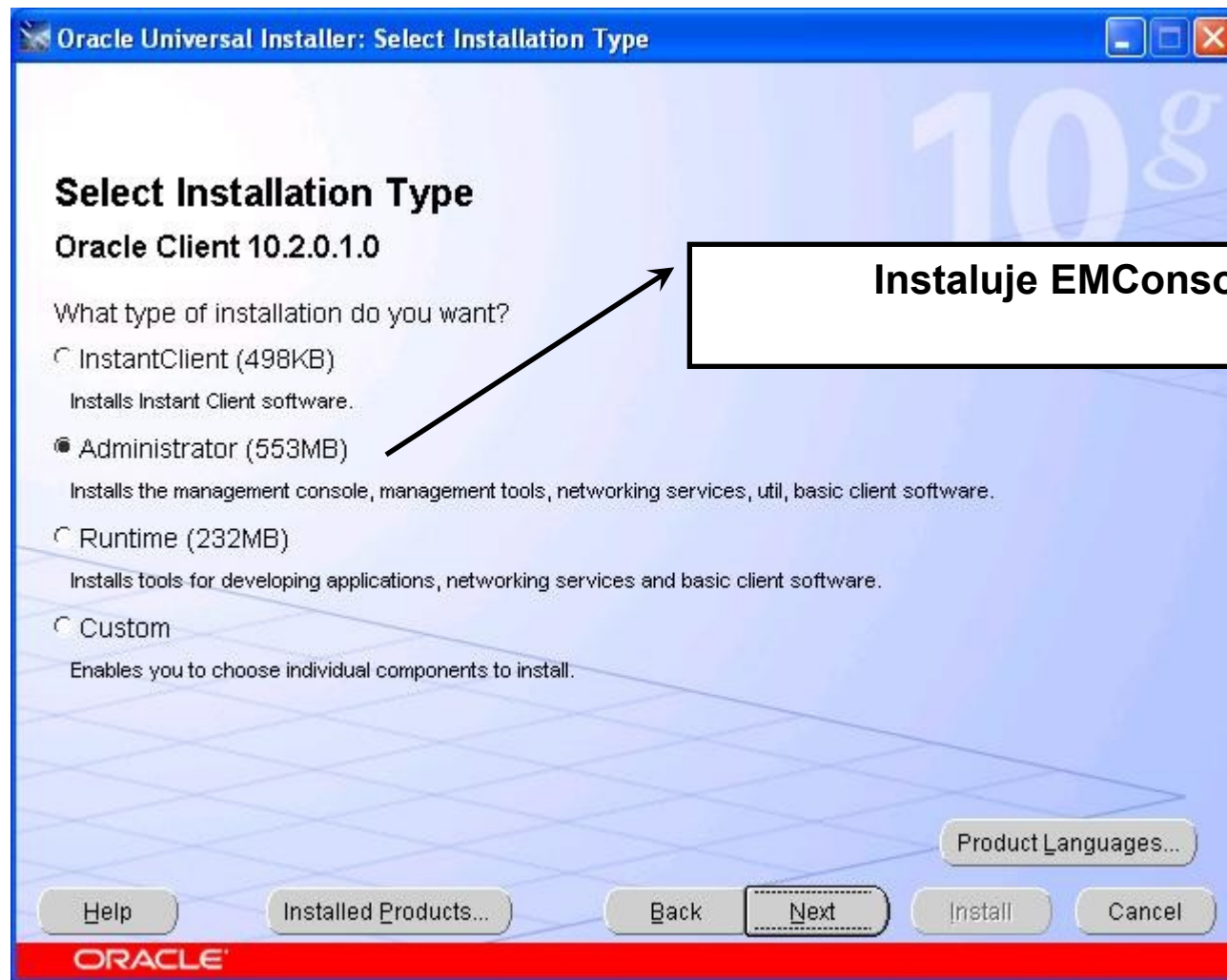
Podsumowanie instalacji serwera



**Usługi: serwera, iSQL*plus,
listenera i EMDB można
niezależnie uruchamiać i
wylączać**

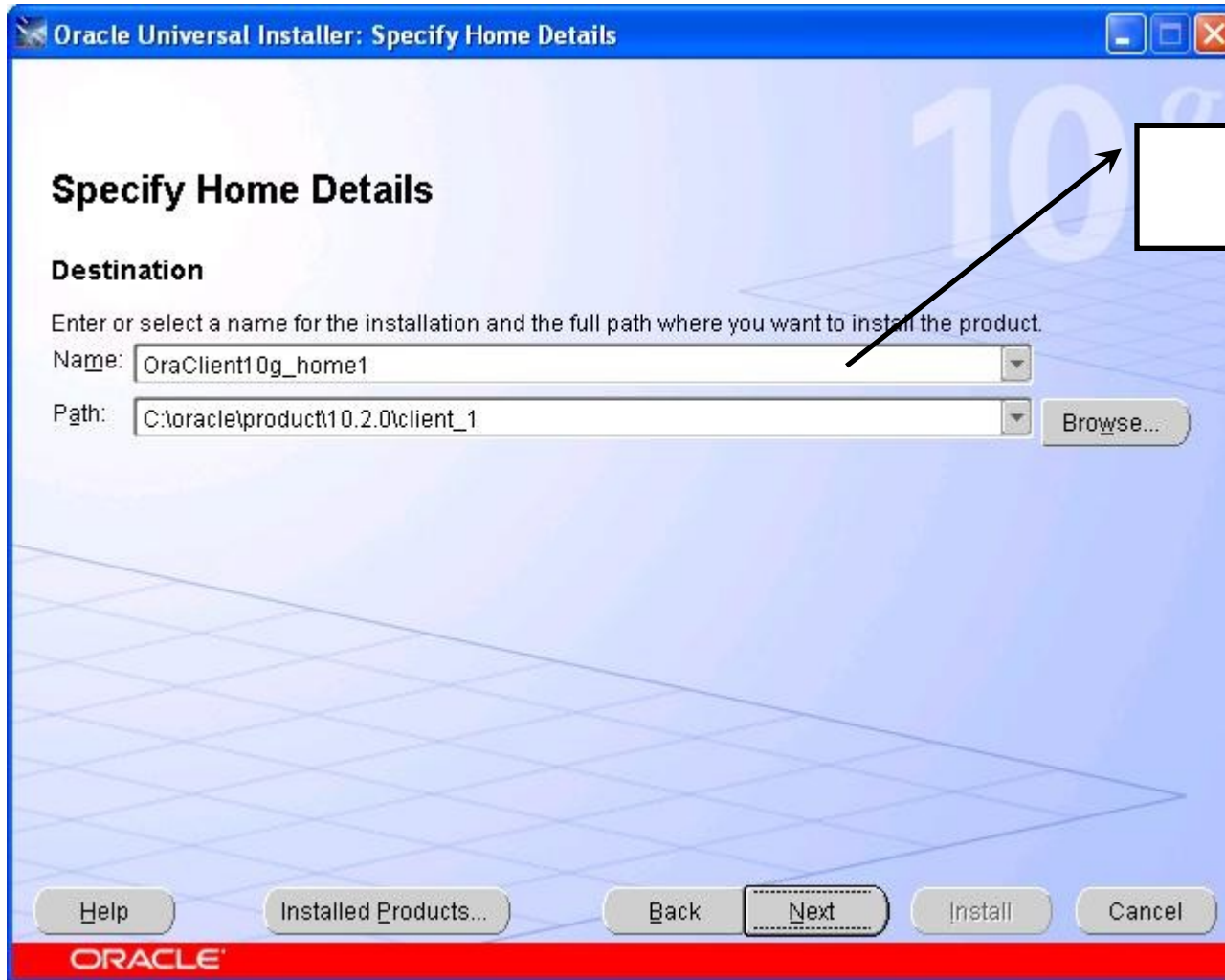
**Uruchamianie
przeglądarkowej wersji
iSQL*Plus
Uwaga: osobny port
nasłuchu**

Instalacja klienta



Instaluje EMConsole w wersji Java

Ścieżka dostępu do bazy



Oracle Universal Installer: Specify Home Details

Specify Home Details

Destination

Enter or select a name for the installation and the full path where you want to install the product.

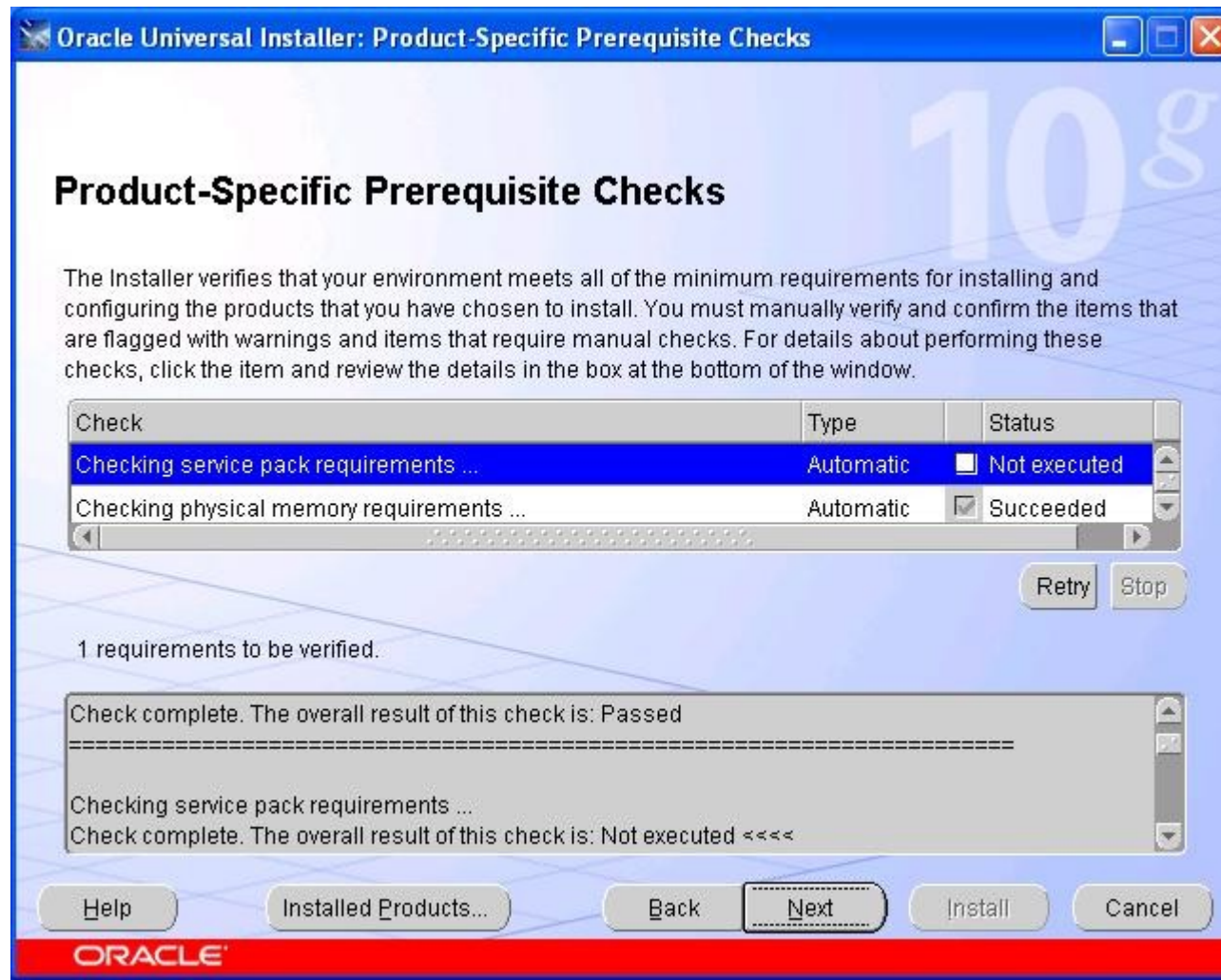
Name:

Path:

ORACLE

ORACLE_HOME

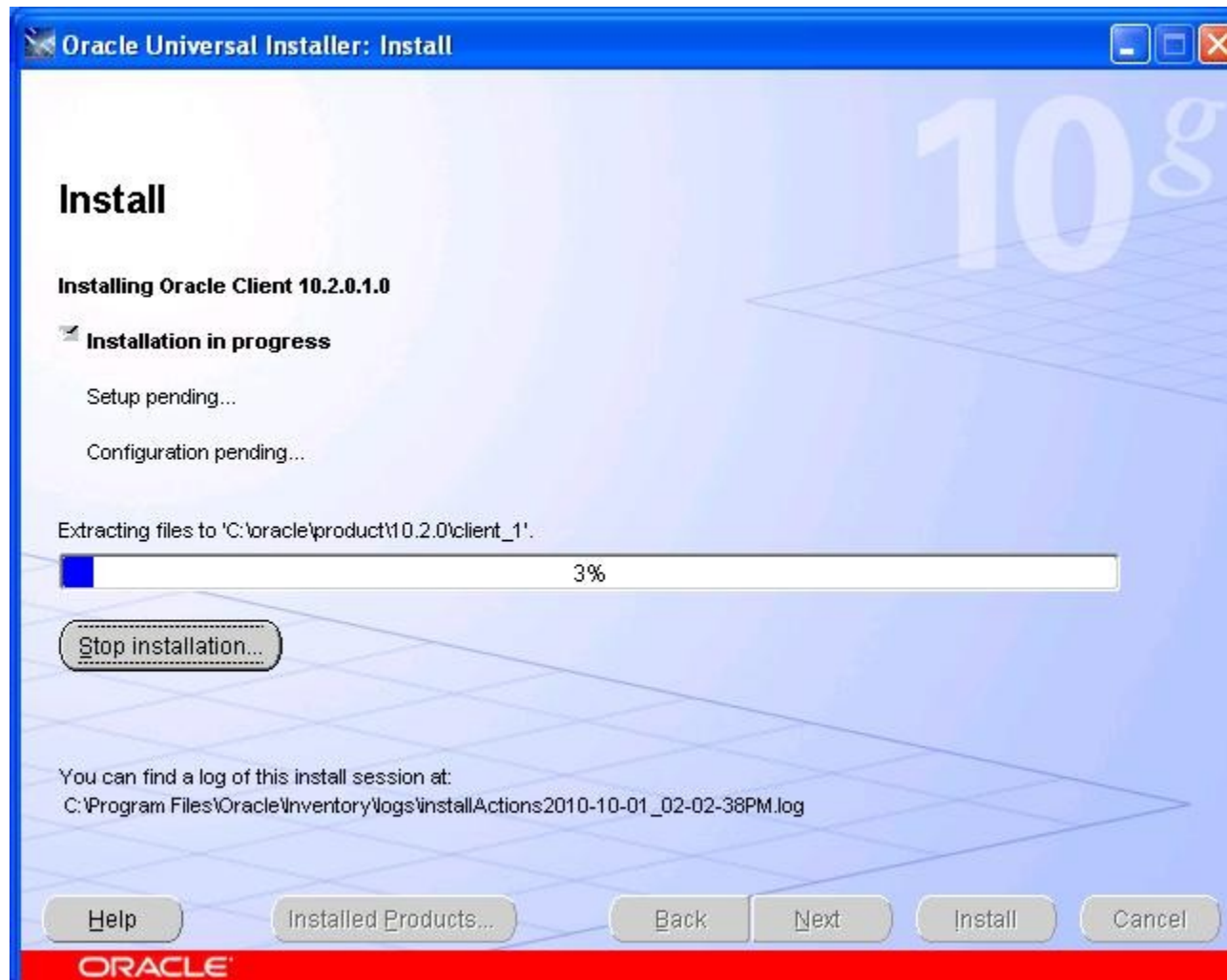
Sprawdzanie parametrów sprzętu



Podsumowanie instalacji klienta



Instalacja klienta Oracle



Konfiguracja ustawień sieciowych klienta



Instancja do połączenia

Oracle Net Configuration Assistant: Net Service Name Configuration, Service Name

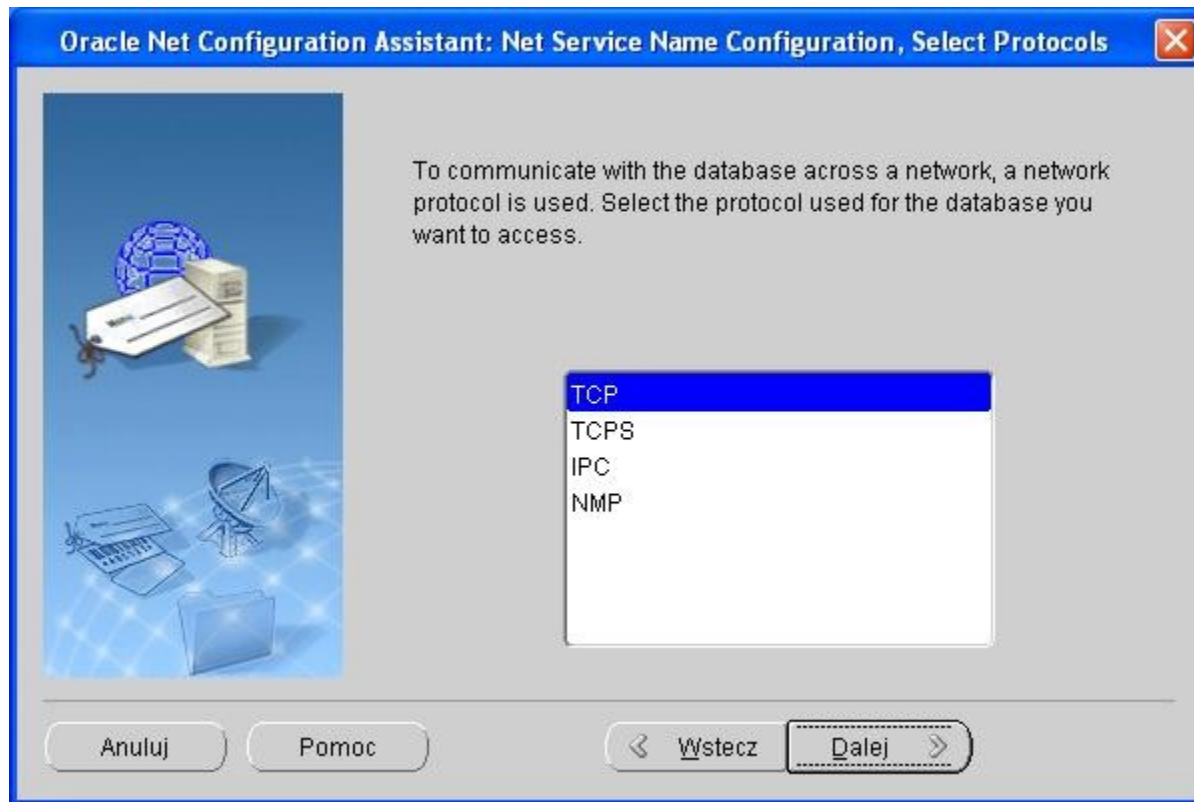
Each Oracle database or service has a service name. An Oracle database's service name is normally its global database name. Enter the service name of the database or other service you want to access.

Service Name:

Anuluj Pomoc < Wstecz Dalej >


Nazwa instancji (podana wcześniej w procesie instalacji)

Protokół



Serwer Oracle i port nasłuchu

Oracle Net Configuration Assistant: Net Service Name Configuration, TCP/IP Protocol



To communicate with the database using the TCP/IP protocol, the database computer's host name is required. Enter the host name for the computer where the database is located.

Host name:

A TCP/IP port number is also required. In most cases the standard port number should be used.

☒ Use the standard port number of 1521

☐ Use another port number:

Anuluj Pomoc < Wstecz Dalej >

Testowanie konfiguracji sieciowej



Przy wykonywaniu testu z tego poziomu należy sprawdzić, jaki użytkownik jest wykorzystywany do testu – jeżeli SCOTT, to może on być nieaktywny!

Pliki tnsnames.ora i listener.ora

- **ZSBD =**
 - **(DESCRIPTION =**
 - **(ADDRESS_LIST =**
 - **(ADDRESS = (PROTOCOL = TCP)(HOST = localhost)(PORT = 1521))**
 - **)**
 - **(CONNECT_DATA =**
 - **(SERVER = DEDICATED)**
 - **(SERVICE_NAME = ZSBD.eti.pg.gda.pl)**
 - **)**
 - **)**
-
- **LISTENER =**
 - **(DESCRIPTION_LIST =**
 - **(DESCRIPTION =**
 - **(ADDRESS = (PROTOCOL = TCP)(HOST = localhost)(PORT = 1521))**
 - **)**
 - **(DESCRIPTION =**
 - **(ADDRESS = (PROTOCOL = IPC)(KEY = EXTPROC0))**
 - **)**
 - **)**

Uruchamianie i zatrzymywanie instancji

- Uruchamianie konsoli SQL Plus {Oracle_HOME}/bin/ - z wiersza poleceń
 - {Oracle_HOME}/bin/>sqlplus /nolog
- Połączenie z SQLPlus przy nie działającej instancji:
 - SQL>connect sys/haslo as sysdba
 - SQL>startup nomount
- Połączenie z SQLPlus przy działającej instancji (np. w celu jej zamknięcia)
 - SQL>connect sys/haslo@zsbd as sysdba
 - SQL>shutdown immediate (inne: normal, transactional, abort)
- Wyświetlanie i zmiana trybu pracy instancji:
 - SQL>select status from v\$instance;
 - SQL>Alter database mount
 - SQL>Alter database open

Uruchomienie Oracle:

1. Start Instancji	<i>status shutdown</i>
2. Zamontowanie bazy danych (mount)	<i>status nomount</i>
3. Otwarcie bazy danych (open)	<i>status mount</i>
	<i>status open</i>



zamknięcie

* przy uruchamianiu instancji następuje odczyt parametrów z pliku parametrów *

Uruchamianie i zatrzymywanie

- **Kontrola listenera:**
 - `lsnrctl status`
 - `lsnrctl stop`
 - `lsnrctl start`
- **Kontrola instancji:**
 - `tnsping nazwa_instancji 5`
- **Po restarcie komputera:**
 - `lsnrctl start`
 - `isqlplusctl start`
 - `emctl start dbconsole`
- **Poprawianie pliku parametrów:**
 - `Create pfile from spfile`
 - `Shutdown immediate`
 - `Create spfile form pfile`
 - `startup`