

Przedsiębiorstwo, koszty w krótkim okresie

Klasyfikacje przedsiębiorstw:

- Liczba zatrudnionych
(0-9; 10-49; 50-249; 250 i więcej)
- Wartość produkcji sprzedanej
- Wartość majątku trwałego
- Formy własności
- Cel działalności, jej specyfika

▶ 2

Uproszczony rachunek wyników

w przedsiębiorstwie:
przychody ze sprzedaży (TR)
- Koszty działalności (TC)

dochód brutto (zysk brutto)
- podatek dochodowy

dochód netto (zysk netto)

▶ 3

Rola zysku:

- decyduje o możliwościach rozwojowych firmy
- przesądza o samofinansowaniu bieżącej działalności
- określa wysokość zysku właścicieli
- funkcja motywacyjna – perspektywy trwałego zatrudnienia, wzrostu płac, wzrostu udziału w zyskach, wzrostu zakresu świadczeń socjalnych
- w skali gospodarki – pozwala zmniejszyć rozmiary bezrobocia oraz wydatki socjalne budżetu państwa.

▶ 4

Przedsiębiorca - funkcje:

- inicjuje i uruchamia działalność gospodarczą a także innowacje techniczno-organizacyjne
- podejmuje kluczowe decyzje związane z funkcjonowaniem przedsiębiorstwa
- podejmuje ryzyko związane z prowadzeniem działalności gospodarczej oraz wprowadzaniem innowacji.

▶ 5

Klasyfikacje kosztów

- ▶ **Koszty jawne** (księgowe) obejmują bezpośrednie wydatki pieniężne przedsiębiorstwa (oprócz wydatków inwestycyjnych): koszty robocizny, surowców, amortyzacji, materiałów, paliwa, energii, usług obcych, czynszu, ubezpieczeń itd.
- ▶ **Koszty ukryte** (alt.) odzwierciedlają np. możliwe do uzyskania dochody z danych zasobów przy alternatywnym najkorzystniejszym ich wykorzystaniu

Koszty ekonomiczne =
koszty księgowe + koszty alternatywne

▶ 6

Kategorie zysku

- ▶ Zysk księgowy =
przychody – koszty księgowe
- ▶ Zysk ekonomiczny=
przychody – (koszt księgowy+ koszt alt.)
przychody i koszty ekonomiczne
- ▶ Zysk normalny, gdy $TR=TC$

▶ 7

Przykład

Pani Kowalska prowadzi samodzielnie zakład krawiecki. W ubiegłym roku jej utarg wyniósł 55000 zł, a koszty bezpośrednie – 27000 zł. Kapitał finansowy włożony w działalność zakładu wyniósł w ciągu roku 25000 zł. Stopa proc. w tym okresie wynosiła 10%. Gdyby pani Kowalska zdecydowała się podjąć pracę w dużej firmie nieopodal, mogłaby tam zarobić 21000 zł.

▶ Koszt księgowy	27000,-
▶ Zysk księgowy	28000,-
▶ Koszt alt. pracy własnej	21000,-
▶ Koszt alt. kapitału	2500,-
▶ Łączny koszt ekon.	50500,-
▶ Zysk ekonomiczny	4500,-

▶ 8

Koszty w krótkim okresie

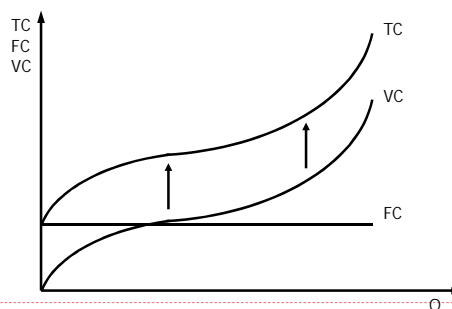
- Koszty całkowite TC (*total costs*) suma iloczynów wielkości zużycia poszczególnych czynników wytwórczych i ich cen.

$$TC = FC + VC$$

- ▶ koszty stałe (FC)
- ▶ koszty zmienne (VC)

▶ 9

Graficzny obraz kosztów całkowitych



▶ 10

Koszty przeciętne

- ▶ Koszty przeciętne (*average cost*) - średnie koszty wytworzenia jednostki produkcji.

$$TC = FC + VC / : Q$$

$$\frac{TC}{Q} = \frac{FC}{Q} + \frac{VC}{Q}$$

$$ATC = AFC + AVC$$

▶ 11

Koszty przeciętne c.d.

- ▶ Całkowity koszt przeciętny ATC (*average total cost*) – średni koszt wytworzenia jednej jednostki produkcji przy danym jej poziomie, koszt jednostkowy.

$$ATC = \frac{TC}{Q}$$

▶ 12

Koszty przeciętne c.d.

- ▶ Przeciętny koszt stały AFC (*average fixed cost*) – mówi o tym, ile kosztu stałego przypada na jedną jednostkę produkcji przy danym jej poziomie.

$$AFC = \frac{FC}{Q}$$

▶ 13

Koszty przeciętne c.d.

- ▶ Przeciętny koszt zmienny AVC (*average variable cost*) – mówi o tym, ile kosztu zmiennego przypada na jedną jednostkę produkcji przy danym jej poziomie.

$$AVC = \frac{VC}{Q}$$

▶ 14

Koszt marginalny

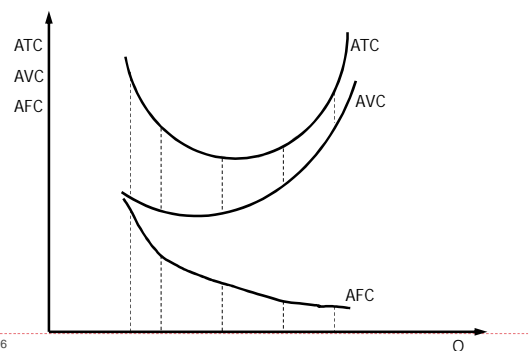
- ▶ Koszt marginalny MC (*marginal cost*) – koszt krańcowy, to koszt zwiększenia produkcji o jedną dodatkową jednostkę.

$$MC = \frac{TC}{Q}$$

$$MC = \frac{dTC}{dQ}$$

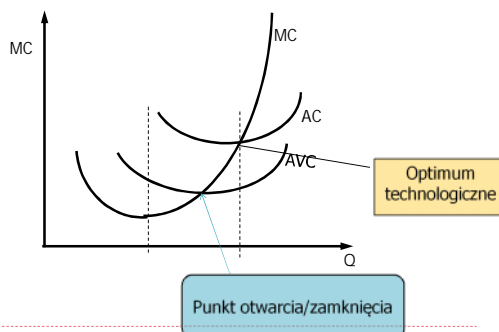
▶ 15

Graficzny obraz ATC, AVC i AFC



▶ 16

Graficzny obraz MC



▶ 17

Koszty w długim okresie

- ▶ W długim okresie wszystkie koszty są zmienne
- ▶ Istnieją szerokie możliwości dostosowania technik i rozmiarów produkcji do sytuacji rynkowej
- ▶ Powiększające się rozmiary produkcji mogą prowadzić do osiągnięcia **korzyści skali** (lub też niekorzyści skali)

▶ 18

Wraz ze wzrostem skali produkcji rosną możliwości:

- ▶ lepszego wykorzystania majątku - wyższej produktywności,
- ▶ uzyskania wyższego stopnia specjalizacji siły roboczej,
- ▶ prowadzenia i wykorzystania wyników prac badawczo-rozwojowych,
- ▶ wykorzystania innowacji, nowoczesnych technologii i lepszych rozwiązań organizacyjnych,
- ▶ za sprawą większej skali produkcji prawdopodobne stają się rabaty z tytułu jednorazowych zakupów znacznych ilości czynników wytwórczych.

▶ 19

Koszty skali mogą być powodowane przez następujące czynniki:

- ▶ nieoptymalne wykorzystanie mocy produkcyjnych poszczególnych ogniw procesu technologicznego,
- ▶ rosnące trudności zarządzania,
- ▶ koszty rozrostu biurokracji,
- ▶ rosnące koszty transportu,
- ▶ rosnące koszty spedycji.

▶ 20

Dziękuję za uwagę.